



PROGRAM HOSPODÁRSKEHO
A SOCIÁLNEHO ROZVOJA

2007-2013



Obec Pleš - dedinka pod „Plešatým kopcom“

Vízia

Obec Pleš je spoločenstvo občanov, žijúce v príjemnom prostredí, šetrne využívajúce všetky dostupné zdroje za účelom trvalo udržateľného sociálneho a ekonomického rozvoja svojho životného priestoru.

Na tvorbe Programu hospodárskeho a sociálneho rozvoja obce Pleš sa podieľali:

Členovia pracovnej skupiny:

Dorota Molnárová – starostka obce
Ján Albert – poslanec obce
Zsolt Benčík – poslanec obce
Tomáš Benčík – poslanec obce
Roland Mederi – poslanec obce
Stanislav Trčan – poslanec obce
Jolana Matúšková – obyvateľka obce
Elemír Petik – obyvateľ obce
Karol Rubint – obyvateľ obce
Agnesa Benčíková – obyvateľka obce
Andrea Mederiová – obyvateľka obce
Ružena Benkőová – obyvateľka obce
Perla Benčíková – obyvateľka obce
Anna Pápaiová – obyvateľka obce

Konzultanti:

Ing. Milan Haluška
Ing. Katarína Halušková Dováľová

Grafika:

Ing. Roland Vass

Ing. Milan Haluška, Rúbanisko III/11, 984 03 Lučenec, 0907 640 936,
smartim@post.sk, www.smartim.sk

SmarTim



O b s a h

<u>Vízia</u>	2
<u>Členovia pracovnej skupiny</u>	2
<u>Obsah</u>	3
<u>História obce</u>	5
<u>Architektonické pamiatky</u>	6
<u>Osobnosti</u>	6
<u>1. Sociálno–ekonomická analýza obce</u>	7
<u>1.1. Zemepisná charakteristika a prírodné zdroje</u>	7
<u>1.1.1. Geomorfologické členenie (poloha)</u>	7
<u>1.1.2. Rastlinstvo (flóra)</u>	7
<u>1.1.3. Živočíšstvo (fauna)</u>	8
<u>1.2. Demografická štruktúra a vývoj</u>	9
<u>1.2.1. Stav a vývoj počtu obyvateľstva</u>	9
<u>1.2.2. Veková štruktúra obyvateľstva</u>	9
<u>1.2.3. Pohyb obyvateľstva</u>	11
<u>1.3. Trh práce</u>	15
<u>1.3.1. Zamestnanosť</u>	15
<u>1.3.2. Nezamestnanosť</u>	15
<u>1.3.2.1. Miera nezamestnanosti</u>	15
<u>1.3.2.2. Nezamestnanosť podľa vzdelania</u>	16
<u>1.3.2.3. Nezamestnanosť podľa veku</u>	17
<u>1.3.2.4. Nezamestnanosť podľa dĺžky evidencie</u>	19
<u>1.4. Ekonomický rozvoj (ekonomika)</u>	20
<u>1.4.1. Majetok a rozpočet obce</u>	20
<u>1.4.1.1. Majetok</u>	20
<u>1.4.1.2. Obecný rozpočet</u>	20
<u>1.4.2. Malé a stredné podnikanie, samostatne hospodáriaci roľníci</u>	22
<u>1.5. Sociálna infraštruktúra</u>	22
<u>1.5.1. Inštitúcie a organizácie</u>	22
<u>1.5.2. Školstvo</u>	22
<u>1.5.2.1. Vzdelanie obyvateľov</u>	22
<u>1.5.3. Sociálna a zdravotná starostlivosť</u>	23
<u>1.5.4. Služby</u>	23
<u>1.5.5. Kultúra a šport</u>	23
<u>1.5.6. Bývanie</u>	23
<u>1.5.7. Ochrana a bezpečnosť</u>	24
<u>1.6. Technická infraštruktúra</u>	24
<u>1.6.1. Doprava</u>	24
<u>1.6.2. Voda, kanalizácia a plyn</u>	25

<u>1.6.3. Elektrická energia</u>	25
<u>1.6.4. Environmentálna infraštruktúra</u>	25
<u>1.6.4.1. Nakladanie s odpadmi</u>	25
<u>1.6.4.2. Kvalita ovzdušia a hluk</u>	26
<u>1.6.4.3. Zeleň</u>	26
<u>1.6.5. Informačná spoločnosť a telekomunikácie</u>	26
<u>1.7. Manažment a správa obce</u>	26
<u>1.7.1. Cezhraničná a medzinárodná spolupráca</u>	27
<u>2. SWOT analýza obce Pleš</u>	28
<u>3. Analýza problémov a cieľov</u>	29
<u>4. Stratégia obce Pleš</u>	29
<u>4.1. Vízia</u>	29
<u>4.2. Strategický cieľ (plánovacie obdobie 2007 – 2013)</u>	29
<u>4.3. Prehľad priorít a opatrení</u>	29
<u>5. Implementačná časť programu a riadenie rozvoja obce</u>	34
<u>5.1. Tvorba programu hospodárskeho a sociálneho rozvoja obce</u>	34
<u>5.2. Pripomienkovanie</u>	34
<u>5.3. Schvaľovanie</u>	34
<u>5.4. Korekcia a aktualizácia</u>	35
<u>5.5. Vydávanie stanovísk k programom regionálneho rozvoja</u>	35
<u>5.6. Organizácia návrhu projektu</u>	35
<u>5.7. Akčný plán</u>	35
<u>5.8. Projektový manažment</u>	37
<u>6. Oblasť legislatívy a dôležité dokumenty</u>	38
<u>6.1. Čo je regionálny rozvoj</u>	38
<u>6.2. Štrukturálna a regionálna politika EÚ</u>	38
<u>6.3. Samospráva a jej kompetencie v národnej politike regionálneho rozvoja</u>	38
<u>6.4. Programovacie dokumenty pri riadení regionálneho rozvoja</u>	39
<u>6.4.1. Národný strategický referenčný rámec</u>	39
<u>6.4.2. Program hospodárskeho rozvoja a sociálneho rozvoja samosprávneho kraja na roky 2007 - 2013</u>	40
<u>6.4.3. Program hospodárskeho rozvoja a sociálneho rozvoja obce Pleš</u>	40
<u>6.4.4. Program hospodárskeho rozvoja a sociálneho rozvoja Mikroregiónu Pri Velických jazerách</u>	41
<u>6.4.5. Plánovanie cezhraničnej spolupráce</u>	42
<u>7. Inštitúcie napomáhajúce pri realizácii regionálnej politiky</u>	43
<u>8. Vyhodnotenie dotazníkov</u>	49
<u>Zoznam literatúry</u>	52
<u>Príloha č. 1 Schéma stromov problémov</u>	
<u>Príloha č. 2 Schéma stromov cieľov</u>	
<u>Príloha č. 3 Akčné plány</u>	



HISTÓRIA OBCE

Prvá písomná zmienka o obci pochádza z donačnej listiny kráľa Bela IV. z 10. januára 1246, kedy bola obec známa pod názvom PELYS. Osídlenie je však oveľa staršieho pôvodu. Obec bola majetkom rodu Zachovcov, z ktorých bol najznámejší Felicián. Zo starších šľachtických rodov je to rod Pilíšovcov (podľa bola potom nazvaná obec, najskôr ako Piliš a neskôr Pleš). Názov PILIS je slovanského pôvodu a znamená opustené, pusté holé miesto. Na začiatku 14. storočia tu bol zemepánom Štefan Varssányi, po jeho smrti jeho manželka. Pre nevernosť však kráľ Karol I. v roku 1319 PILIS daroval Tomášovi Szécsényimu (zo Sečian). Od roku 1397 bola v obci už aj farnosť.

Prvé známe rodové mená obyvateľov v obci Pleš (Pilis) boli Boršóš, Ciker, Damakoš, Vaš, Dorkó, Giláš, Peršet, Nagy, Pástor a i. V roku 1598 bol zemepánom obce Juraj Bornemisza (z uhorského šľachtického rodu). Obec Pilis podľa súpisu z roku 1625 patrila do okresu Michala Libertsyho a odvádza dvojitú daň Habsburgovcom aj Turkom.

V druhej polovici 17. storočia existoval v obci kostolík, ktorého zvon bol datovaný rokom 1697. Obec patrila fiľakovskému panstvu. V roku 1720 spísali v obci 12 maďarských a 3 slovenské domácnosti. V roku 1770 tu boli známe rody Basthy a Kiss. Od roku 1773 mala obec názov Piliss a od roku 1786 Pilisch. V roku 1828 mala obec 578 obyvateľov. Z významných rodov Fiľakovského Pilisa a Romhány to boli rody Gellén a Szakall (Lovasi). Barnabáš Szakall dal v roku 1870 v Romhányi postaviť kúriu. Zemepánom tu bol Štefan Szakall. Zemepánom Fiľakovského Pilisa bol Endre Gellén.

Obce Romhány (Veľký Romhány, Malý Romhány) mali prívlastky cirkevné, pôvodne mali kostol, ktorého základy boli objavené v roku 1971, boli to gotické kamenné prvky pri cintoríne. Obidve obce Romhány zničili Turci v bojoch začiatkom 17. storočia. Obnovené boli začiatkom 18. storočia ako osady obce Pilis. Rímsko-katolícka škola existovala už v druhej polovici 18. storočia. V roku 1910 mala obec 83 domov a 558 obyvateľov, z toho len 4 % obyvateľov bolo slovenskej národnosti. Ekonomicky činných bolo 36,9 % obyvateľstva, obyvateľstvo žijúce z poľnohospodárstva tvorilo 80,1 %, z priemyslu 9,9 %. Ostatní pracovali v baníctve, verejných službách, ako nádenníci, v službách, ako sluhovia, robotníci a v priemysle. V roku 1927 získava obec úradné slovenské pomenovanie Pleš. V roku 1930 mala obec 844 obyvateľov, z toho bolo 456 obyvateľov československej národnosti a 377 maďarskej národnosti. V roku 1933 začala stavať nová škola. 10. novembra 1938 obsadili Pleš maďarské vojská a obec bola pod názvom Pilís (Fülekpilís) pričlenená až do roku 1945 k Horthyovskému Maďarsku. Do roku 1940 sa neustále zvyšoval počet obyvateľov v obci, kedy dosiahol počet 868. Po oslobodení obce má znovu názov Pleš a patrí do okresu Lučenec. 8. januára 1948 bola v obci založená Matica slovenská a knižnica. V tomto roku tu bola tiež zriadená autobusová zastávka. V roku 1952 sa oddelili osady Romhán od obce Pleš a vznikla súčasná obec Lipovany. V roku 1958 bol do obce zavedený elektrický prúd. Od roku 1960 sa v obci vedie obecná kronika. V roku 1961 klesol počet obyvateľov na 427. V šesťdesiatych rokoch sa o kultúru obce a zachovanie jej tradícií zaslúžil Flórián Benčík, ktorý režíroval a osobne zahral niekoľko divadelných hier v rámci Csemadoku.

V roku 1967 v obci otvorili ZDŠ pre 1. – 5. ročník. Škola bola od roku 1973 integrovaná s vyučovacím jazykom maďarským a od roku 1977 slovenská (učiteľ Július Szabó). V roku 1970 časť obyvateľov pracovala v priemyselných podnikoch vo Fiľakove a v Lučenci, ostatní v miestnom poľnohospodárstve. Obec mala 381 obyvateľov a katastrálna výmera obce bola 980 ha. V roku 1971 došlo k centralizácii a do roku 1990 mali obce Mučín, Pleš a Lipovany spoločný Miestny národný výbor v Mučíne. V roku 1989 sa začala stavať novostavba farskej budovy, ktorá je umiestnená vedľa starej fary.

Architektonické pamiatky

V lokalite pôvodného Veľkého Romhána, na mieste starej kúrie Szerémyho, dal postaviť Zoltán Török panské sídlo. Kúriu v Malom Romháni dal postaviť na starších základoch Barnabáš Szakall v roku 1870. Neskôr bol jej vlastníkom Štefan Szakall. Tretia kúria pôvodne patrila rodine Petheö a začiatkom 20. storočia dedičom Wladára. Dom tu mal aj zemepán Endre Gellén. V dedine sa nachádza aj vahadlová studňa. Dominantou obce je klasicistický rímskokatolícky katolícky kostol svätého Petra a Pavla s pôvodným zvonom z roku 1693. S jeho stavbou začali pred rokom 1826 a dokončený bol v rokoch 1829 – 1930. Renomovaný bol znovu v roku 1910. Hlavný oltár je z polovice 19. storočia so závesným obrazom sv. Petra a Pavla.

Osobnosti:

Ján Geguš (15. 5. 1793 Pleš – 5. 10. 1855 Očová) – prekladateľ, spisovateľ, pedagóg.
Zoltán Török (29. 2. 1852 Podrečany – 2. 10. 1919 Lučenec) – verejný činiteľ, právnik, statkár v obci Pleš.



1. SOCIÁLNO – EKONOMICKÁ ANALÝZA OBCE

1.1. ZEMEPISNÁ CHARAKTERISTIKA A PRÍRODNÉ ZDROJE

1.1.1. Geomorfologické členenie (poloha)

Obec Pleš sa nachádza v okrese Lučenec. Od okresného mesta Lučenec je vzdialená 14 km. Obec Pleš patrí do Mikroregiónu Pri Velických jazerách. Nachádza sa v nadmorskej výške 240 m n. m. a leží v západnej časti Cerovej vrchoviny v doline prítoku Mučínskeho potoka v Mučínskej vrchovine. Je značne odlesnená. Chotár je miestami výmoľmi rozčlenený vo výške 202 – 381 m n. m. pri štátnej hranici s Maďarskou republikou. Mučínsku vrchovinu tvoria prevažne trefohorné pieskovce, pyroklastiká ryodacitov, piesky, štrky, íly, miestami čadiče. Z minerálov sa tu nachádzajú glaukonit, limonit, psilomelán, produkty silicifikácie, kaustobility. Do chotára zasahuje malý výbežok salgótarjánskej uhoľnej panvy (z Maďarska). Pri puste Romhány (Lipovany) sa zistilo v roku 1948 ložisko uhlia. Ložisko vystupuje na povrch na viacerých miestach a to južne od obce 800 m juhovýchodne od pusty Bagoľ. Juhozápadne od Vysokého vrchu (Magas hegy) na nachádzajú tri opustené zavalené štôlne. Pred prvou svetovou vojnou sa robili na ložisku kutacie práce, ťažilo sa až do roku 1926, ale pre nízku kvalitu a malé zásoby sa ťažba skončila.

Z vrchov sú tu Holý vrch (306 m n. m.), Mravec (310 m n. m.), Vysoká (321 m n. m.), Mohava (370 m n. m.), Veľké Hradište (387 m n. m.).

Údolím preteká Plešiánsky potok, ktorý pramení pri pustatine Klinová a preteká cez obec Pleš. Prítokom je potôčik, ktorý pramení pod Holým vrchom. Plešiánsky potok sa pred obcou Mučín vlieva do Mučínskeho potoka. Mučínsky potok je vyše 10 km dlhý prítok Ipľa a pramení v západnej časti Cerovej vrchoviny vo výške okolo 260 m n. m. Nad Rapovcami vo výške 171 m n. m. ústí do rieky Ipel'. Územie je vhodné na dynamickú rekreáciu. Mučínsky a Plešiánsky potok s prameňmi si zasluhujú ochranu ako estetický prvok v krajine. Plocha povodia je 38 km² a lesnatosť na tomto území je 40 %. Lesy sú nesúvislé dubové, hrabové a agátové. Zníženiny v Mučínskej vrchovine sú väčšinou odlesnené a premenené na oráčiny, lokálne sa tu nachádzajú trávnaté porasty. Ide o typ pahorkatinnno-vrchovinej krajiny s kultúrnou lesostepou s prevahou poľnohospodárskej funkcie.

Obec hraničí s obcami: Lipovany, Mučín, Trebeľovce, Rátka, Čakanovce, Karancsberény (MR)

1.1.2. Rastlinstvo (flóra)

Väčšina územia je zaradená do teplej klimatickej oblasti. Rastlinná pokrývka bola zásahom človeka silne pozmenená. Krajina nadobudla ráz kultúrnej stepi a lesostepi. Veľmi porušené boli aj pôvodné porasty listnatých lesov Cerovej vrchoviny. Rozčlenený chotár Pleša je po obvode porastený nesúvislými plochami dubohrabín a agáčin. Vyskytujú sa tu aj bučiny.

Na okrajoch cerových lesov rastie významný endemit hrachor žltý sedmohradský a kosatec dvojfarebný. V lesoch a krovinách sa vyskytuje krušík malolistý, silenka zelenkokvetá, hrachor chlpatý, klinček obrovský a i. Zo vzácnych rastlín sú to divozel tmavočervený,

valerianka pomiešaná, kukučka vencová a i. Územie patrí do krajinného komplexu Baboš, v ktorom sú teplomilné dúbravy s dubovo-hrabovými porastami a hojne zastúpeným agátom. Odlesnené extrémne svahy by bolo potrebné zalesniť. V roku 1949 sa v malom kameňolome severozápadne od Romhány pustatiny našiel kmeň mohutného fosílného stromu s priemerom 1,4 m, odkrytá dĺžka je 4 m.

V rámci poľnohospodárstva patrí obec Pleš do zemiakárskej výrobnjej oblasti. Celková výmera pôdy je 978 ha, z toho poľnohospodárska pôda – 513 ha, lesné pozemky 428 ha, vodné plochy 1 ha a zastavané plochy 29 ha, záhrady 7 ha. Medzi najčastejšie ovocné stromy patria: jabloň, hruška, slivka a orech.

1.1.3. Živočíšstvo (fauna)

Zloženie fauny v Cerovej vrchovine je pestré. Zoologicky patrí do stepnej zóny. Prevažujú teplomilné druhy viazané na okraje lesa, lúky, stepi, vodné plochy (potoky), alebo poľnohospodársky využívanú pôdu. V okolí Plešianskeho potoka žijú: červy, mäkkýše, kôrovce, hmyz, motýle a chrobáky. Z obojživelníkov sa na území nachádzajú - skokan zelený, kunec obyčajný, z plazov – užovka obyčajná, jašterica obyčajná, z vtákov – bažant obyčajný, hrdlička poľná, kukučka obyčajná, strakoš kolesár, sýkorka veľká a lastovička obyčajná, z cicavcov – jež obyčajný, piskor obyčajný, zajac poľný, králik divý, hranostaj obyčajný, lasica obyčajná. Z lovnjej zveri sú to – diviak, líška, jeleň a srnka.

1.2. DEMOGRAFICKÁ ŠTRUKTÚRA A VÝVOJ

1.2.1. Stav a vývoj počtu obyvateľstva

V obci Pleš počet obyvateľov od posledného sčítania ľudu v roku 2001 stúpol o 19, čo je pozitívny vývoj z hľadiska rozvoja obce.

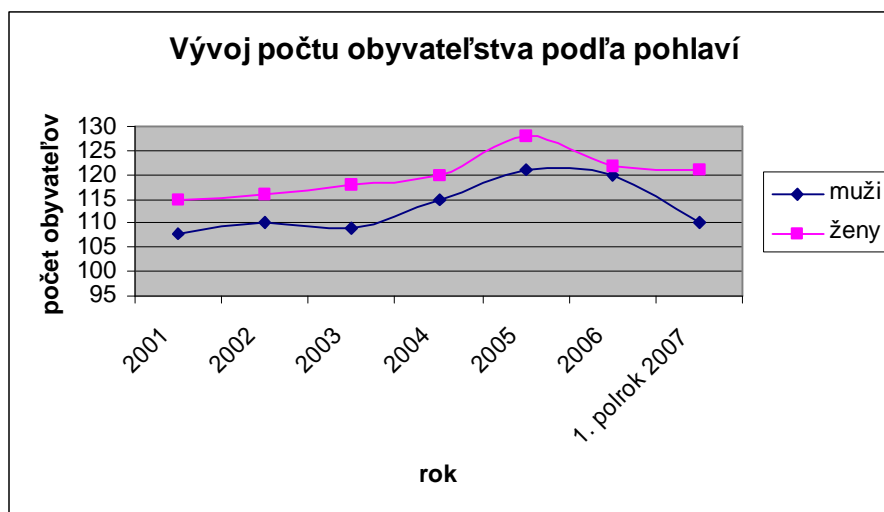
Vývoj počtu obyvateľstva

Tabuľka č. 1

Počet obyvateľov	Roky						
	2001	2002	2003	2004	2005	2006	1. polrok 2007
muži	108	110	109	115	121	120	110
ženy	115	116	118	120	128	122	121
Spolu	223	226	227	235	249	242	231

Zdroj: Štatistický úrad SR, Krajská správa Banská Bystrica a Obecný úrad Pleš

Graf č. 1



Vzostup počtu obyvateľov kulminoval v roku 2005. Po toto obdobie je možné sledovať mierny pokles. Tento vývoj bol spôsobený príchodom obyvateľov do obce.

1.2.2. Veková štruktúra obyvateľstva

Z hľadiska rozvoja obce je najdôležitejšia produktívna zložka obyvateľstva. Vývoj obyvateľov z hľadiska vekovej štruktúry v obci Pleš je pomerne uspokojivý. Napriek tomu, že je v obci nižší podiel predproduktívnej a vyšší podiel poproduktívnej zložky obyvateľstva, je v grafe a v tabuľke vidieť, že krivka počtu obyvateľov v predproduktívnom veku súvislo,

veľmi mierne stúpa, pričom krivka obyvateľstva v poproduktívnom veku je približne na rovnakej úrovni. Kým nárast poproduktívnej a predproduktívnej zložky obyvateľstva je približne vyrovnaný, počet obyvateľov v produktívnom veku sa zvýšil. Táto zmena bola z hľadiska počtu najvýraznejšia a bola spôsobená prisťahovalectvom obyvateľov v produktívnom veku. Toto môže krátkodobo pozitívne ovplyvniť rozvoj obce, avšak bez vytvárania priaznivých podmienok pre mladých ľudí a bez pozitívneho vývoja natality, sa krivky v budúcnosti zmenia a počet obyvateľov v poproduktívnom veku predstihne počet obyvateľov vo veku predproduktívnom.

V obci žilo v roku 2006 16,9 % obyvateľov v predproduktívnom veku, 63,6 % obyvateľov v produktívnom veku a 19,4 % obyvateľov v poproduktívnom veku.

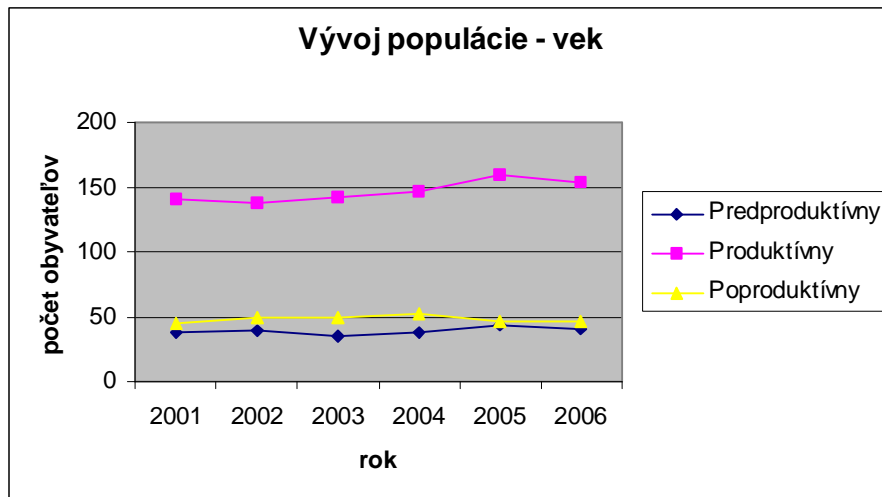
Veková štruktúra obyvateľstva v obci Pleš

Tabuľka č. 2

Rok	Predproduktívny vek			Produktívny vek			Poproduktívny vek		
	spolu	muži	ženy	spolu	muži	ženy	spolu	muži	ženy
2001	37	16	21	141	77	64	45	15	30
2002	39	16	23	138	79	59	49	15	34
2003	35	12	23	142	81	61	50	16	34
2004	37	12	25	146	85	61	52	18	34
2005	43	15	28	159	92	67	47	14	33
2006	41	16	25	154	88	66	47	16	31

Zdroj: Štatistický úrad SR, Krajská správa Banská Bystrica

Graf č. 2



Od roku 2001 do roku 2004 neustále stúpala priemerná vek. V roku 2005 začal klesať a v roku 2006 bol dokonca nižší ako v roku 2001. Vyvíjal sa rovnako u mužov aj u žien. V roku 2006 bol priemerný vek u mužov 37,72 a u žien 38,38.

Indexom staroby sa sleduje podiel obyvateľstva v poproduktívnom veku k obyvateľstvu v predproduktívnom veku. Od roku 2001, kedy dosiahol hodnotu 121,62, mal tento index v obci Pleš až do roku 2004 stúpajúci trend. V rokoch 2005 a 2006 klesal a ku koncu roku 2006 dosiahol hodnotu 114,63. Bolo to v dôsledku zvýšenia obyvateľov v predproduktívnom veku oproti predošlým rokom.

Index vitality je podielom predproduktívnej zložky obyvateľstva k poproduktívnej. Keďže index staroby zaznamenával stúpajúci trend, index vitality musel automaticky klesať. Z 82,22 v roku 2001 klesol na 71,15 v roku 2004. V rokoch 2005 a tiež 2006 dosiahol zlepšenie a stúpol v tomto roku na hodnotu 87,23.

Vývoj priemerného veku, indexu staroby a indexu vitality je zobrazený v tabuľke č. 3.

Vybrané ukazovatele o obyvateľstve

Tabuľka č. 3

Rok	Priemerný vek			Index starnutia			Index vitality		
	spolu	muži	ženy	spolu	muži	ženy	spolu	muži	ženy
2001	38,94	38,75	39,12	121,62	93,75	142,86	82,22	106,67	70,00
2002	39,20	38,30	40,06	93,75	93,75	147,83	79,59	106,67	67,65
2003	39,80	39,42	40,16	142,86	133,33	147,83	70,00	75,00	67,65
2004	39,90	39,59	40,20	140,54	150,00	136,00	71,15	66,67	73,53
2005	37,73	37,05	38,37	109,30	93,33	117,86	91,49	107,14	84,85
2006	38,05	37,72	38,38	114,63	100,00	124,00	87,23	100,00	80,65
I. polrok 2007	37,92	37,89	37,94	x	x	x	x	x	x

Zdroj: Štatistický úrad SR, Krajská správa Banská Bystrica a Obecný úrad Pleš

Národnostné zloženie obyvateľstva v obci Pleš je ovplyvnené skutočnosťou, že okres sa nachádza v blízkosti hraníc s Maďarskou republikou.

Z celkového počtu obyvateľov sa prihlásilo k slovenskej národnosti 50 %, k maďarskej 50 %.

Údaje o početnosti rómskej komunity nie sú zaznamenané, pretože väčšina z nich sa prihlasuje k slovenskej, maďarskej, českej alebo inej národnosti. Veľký podiel rómskeho obyvateľstva sa odzrkadľuje aj na **vzdelanostnej štruktúre obyvateľstva**. V obci žije veľký počet obyvateľov zo základným vzdelaním a veľmi nízkym počtom vysokoškolsky vzdelaných osôb.

Takmer všetci obyvatelia obce Pleš sa hlásia k rímsko-katolíckej cirkvi. V roku 2001 – sa k rímskokatolíckej cirkvi hlásilo 220 obyvateľov, ku gréckokatolíckej cirkvi jeden a k evanjelickej cirkvi augsburského vyznania dvaja obyvatelia.

1.2.3. Pohyb obyvateľstva

Migráciou sa v rokoch 2001 až 2006 zvýšil počet obyvateľov v obci o 34 osôb. V sledovaných rokoch obec zaznamenala takmer vždy migračný prírastok, až v roku 2006 bol zaznamenaný migračný úbytok. Najväčšia prevaha prisťahovaných nad vysťahovanými

obyvateľmi bola zaznamenaná v roku 2005. V zapätí, o rok neskôr, bol zaznamenaný najväčší migračný úbytok.

Mechanický pohyb obyvateľstva v obci Pleš

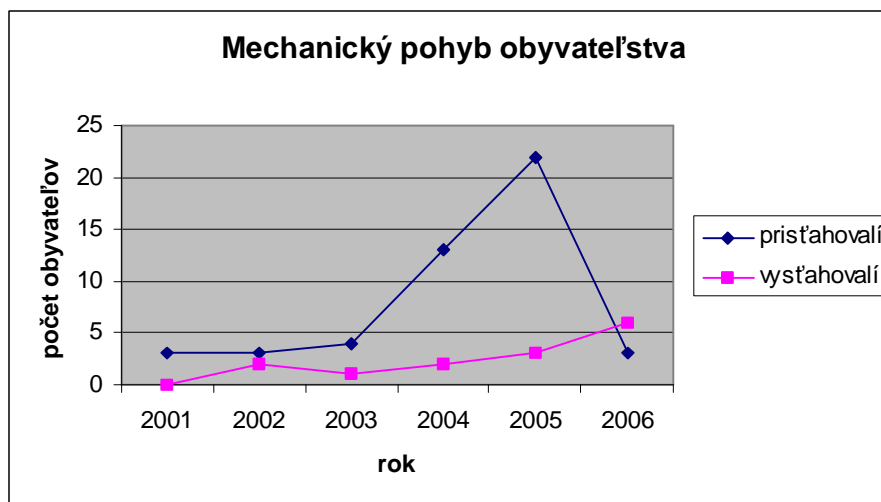
Tabuľka č. 4

Rok	Prisťahovalí			Vystažovalí			Migračný prír. (úbytok)		
	spolu	muži	ženy	spolu	muži	ženy	spolu	muži	ženy
2001	3	2	1	0	0	0	3	2	1
2002	3	2	1	2	0	2	1	2	-1
2003	4	2	2	1	1	0	3	1	2
2004	13	7	6	2	0	2	11	7	4
2005	22	x	x	3	x	x	19	10	9
2006	3	x	x	6	x	x	-3	0	-3
Spolu	48	x	x	14	x	x	34	22	12

Zdroj: Statistický úrad SR, Krajská správa Banská Bystrica

V obci Pleš v priebehu rokov 2001 až 2006 sa znížil stav obyvateľstva prirodzeným pohybom o 14 osôb. V jednotlivých rokoch prirodzený úbytok zaznamenáva rastúci trend. Prirodzený prírastok bol zaznamenaný len v roku 2002, aj to len o 2 osoby. Z hľadiska budúcnosti regiónu a jeho ekonomického rozvoja má však väčší význam pôrodnosť, ktorá neustále klesala od roku 2001. Hoci obyvateľstvo v produktívnom veku zaznamenáva mierny nárast, pôrodnosť napriek tomu klesá. Tento vývoj možno prisúdiť zhoršujúcej sa ekonomickej situácii, rastúcej nezamestnanosti a nedostatočných podmienok v obci pre život mladých ľudí.

Graf č. 3



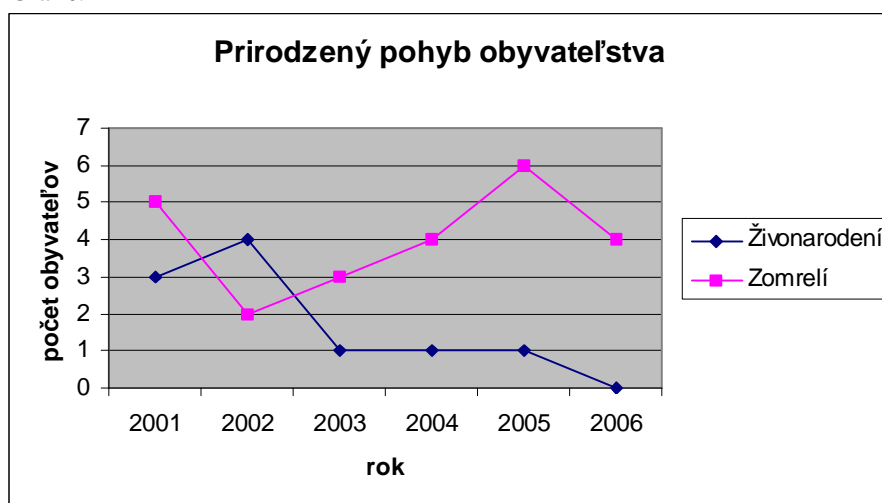
Prirodzený pohyb obyvateľstva v obci Pleš

Tabuľka č. 5

Rok	Živonarodení			Zomrelí			Prirodzený prír. (úb.)		
	spolu	muži	ženy	spolu	muži	ženy	spolu	muži	ženy
2001	3	2	1	5	2	3	-2	-1	-1
2002	4	2	2	2	2	0	2	0	2
2003	1	0	1	3	2	1	-2	-2	0
2004	1	0	1	4	1	3	-3	-1	-2
2005	1	0	1	6	4	2	-5	-4	-1
2006	0	0	0	4	1	3	-4	-1	-3
Spolu	10	4	6	24	12	12	-14	-9	-5

Zdroj: Statistický úrad SR, Krajská správa Banská Bystrica

Graf č. 4



Vývoj obyvateľstva je ovplyvňovaný prirodzeným prírastkom na jednej strane a migráciou na strane druhej.

Príčinou celkového prírastku obyvateľstva bola prevaha migračného prírastku nad prirodzeným úbytkom.

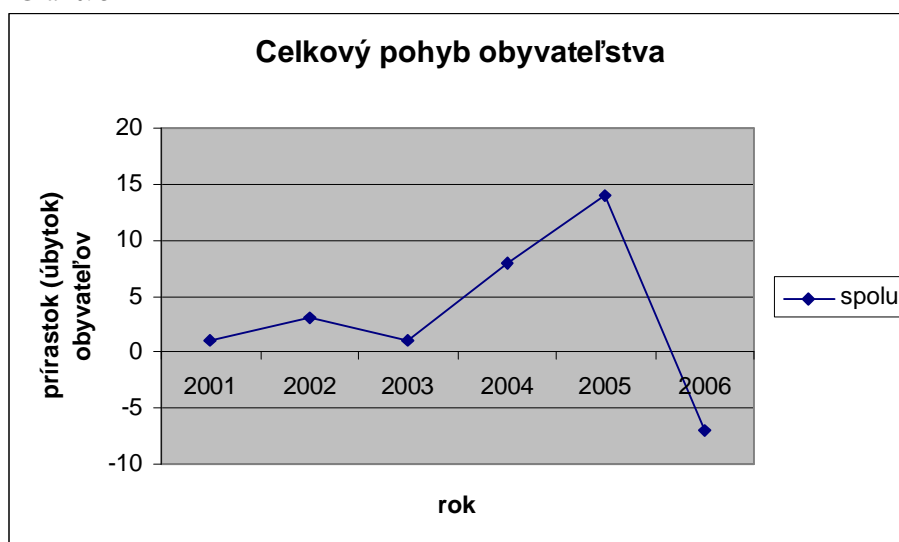
Celkový pohyb obyvateľstva v obci Pleš k 31. 12.

Tabuľka č. 6

Rok	Celkový prírastok (úbytok)		
	spolu	muži	ženy
2001	1	1	0
2002	3	2	1
2003	1	-1	2
2004	8	6	2
2005	14	6	8
2006	-7	-1	-6
Spolu	20	13	7

Zdroj: Štatistický úrad SR, Krajská správa Banská Bystrica

Graf č. 5



1.3. TRH PRÁCE

1.3.1. Zamestnanosť

Obyvatelia obce sú najčastejšie zamestnaní v stavebníctve, drevospracujúcom priemysle, službách, potravinárskom priemysle, v poľnohospodárstve, verejnej správe, vo výrobe a v obchode. Väčšina obyvateľov je zamestnaná mimo obce Pleš.

1.3.2. Nezamestnanosť

1.3.2.1. Miera nezamestnanosti

Miera nezamestnanosti v obci je vysoká. Ku koncu roku 2006 bola zaznamenaná v obci 26 %-ná nezamestnanosť. Od roku 2001 ale neustále klesá, čo je pozitívny jav. Len v roku 2002 bol zaznamenaný mierny nárast nezamestnanosti. Miera nezamestnanosti v obci je do značnej miery ovplyvnená nízkym stupňom jeho sociálno-ekonomického rozvoja. Nezamestnaní sú zamestnávaní obcou formou aktivačných prác. Priemerný počet takto zamestnávaných ľudí počas roka je cca 30.

Prehľad vývoja počtu nezamestnaných v obci v jednotlivých rokoch je znázornený v nasledujúcej tabuľke a grafe.

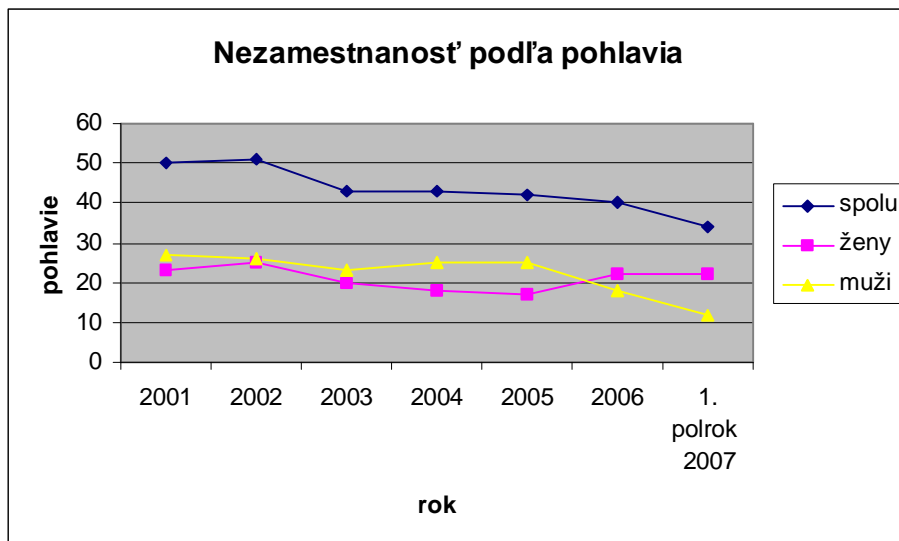
Nezamestnanosť v obci

Tabuľka č. 7

Pleš	Roky						
	2001	2002	2003	2004	2005	2006	1. polrok 2007
spolu	50	51	43	43	42	40	34
ženy	23	25	20	18	17	22	22
muži	27	26	23	25	25	18	12
nezamestnanosť v %	35,5	37,0	30,3	29,5	26,4	26,0	x

Zdroj: Úrad práce, sociálnych vecí a rodiny, Lučenec

Graf č. 6



1.3.2.2. Nezamestnanosť podľa vzdelania

Najviac nezamestnaných je so základným vzdelaním a vyučených. V jednotlivých rokoch tvorili 65 – 88 % z celkového počtu nezamestnaných. Ďalej je poradie nasledovné: nezamestnaní so stredným odborným učilišťom s maturitou, úplným stredným vzdelaním všeobecným s maturitou, úplným stredným vzdelaním odborným s maturitou a najmenej nezamestnaných tvoria vysokoškolsky vzdelaní občania.

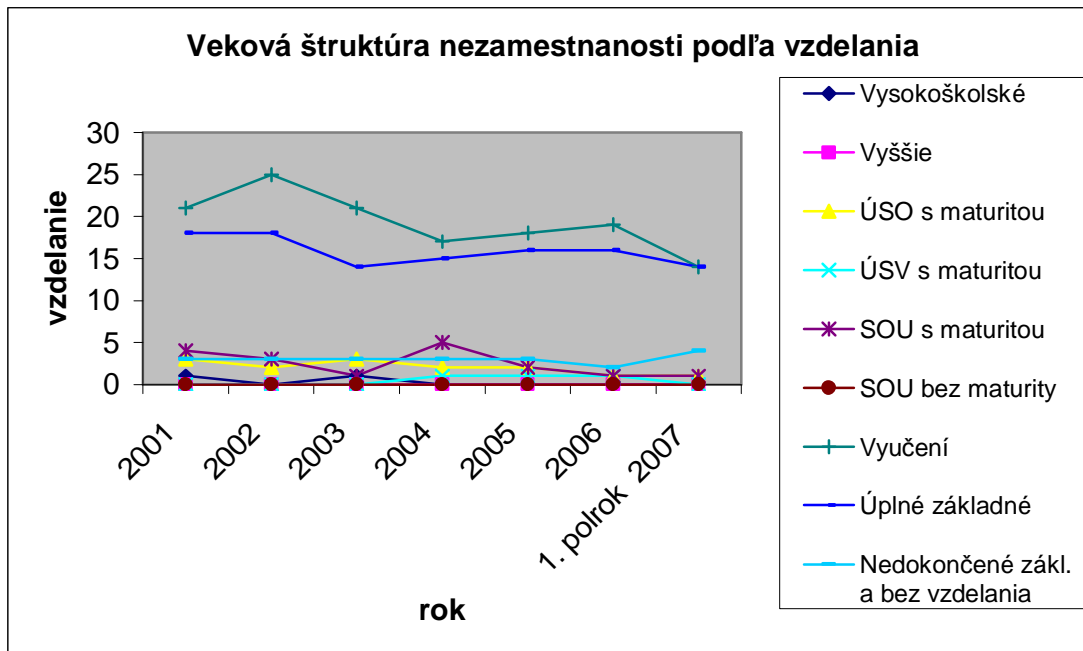
Štruktúra nezamestnanosti podľa vzdelania

Tabuľka č. 8

Vzdelanie/roky	2001	2002	2003	2004	2005	2006	1. polrok 2007
Vysokoškolské	1	0	1	0	0	0	0
Vyššie	0	0	0	0	0	0	0
ÚSO s maturitou	3	2	3	2	2	1	1
ÚSV s maturitou	0	0	0	1	1	1	0
SOU s maturitou	4	3	1	5	2	1	1
SOU bez maturity	0	0	0	0	0	0	0
Vyučení	21	25	21	17	18	19	14
Úplné základné	18	18	14	15	16	16	14
Nedokončené zákl. a bez vzdelania	3	3	3	3	3	2	4
Spolu	50	51	43	43	42	40	34

Zdroj: Úrad práce, sociálnych vecí a rodiny, Lučenec

Graf č.7



1.3.2.3. Nezamestnanosť podľa veku

Najrizikovejšiu skupinu z hľadiska nezamestnanosti tvoria dlhodobo občania vo vekovej kategórii od 35 – 39 rokov. V jednotlivých rokoch to bolo od 18 – 28 % z celkového počtu nezamestnaných. Druhú dlhodobo najväčšiu rizikovú skupinu tvorí veková kategória od 20 – 24 rokov. V tejto skupine ale počet nezamestnaných v posledných dvoch rokoch klesol. V roku 2006 stúpol počet nezamestnaných v skupine občanov vo veku 40 – 44 rokov. Ostatné vekové kategórie sú zastúpené približne rovnako. Najviac zamestnaných občanov je vo veku 30 – 34 rokov.

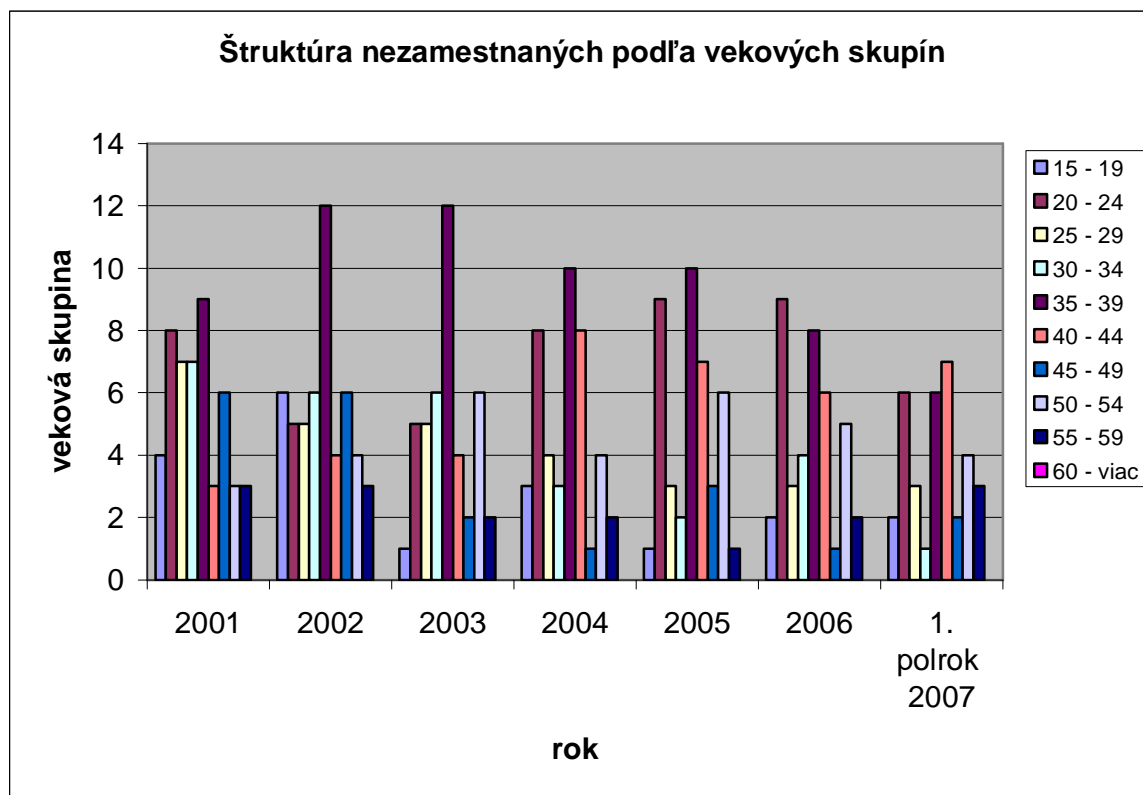
Štruktúra nezamestnaných podľa vekových skupín

Tabuľka č. 9

Veková skupina	2001	2002	2003	2004	2005	2006	1. polrok 2007
15 - 19	4	6	1	3	1	2	2
20 - 24	8	5	5	8	9	9	6
25 - 29	7	5	5	4	3	3	3
30 - 34	7	6	6	3	2	4	1
35 - 39	9	12	12	10	10	8	6
40 - 44	3	4	4	8	7	6	7
45 - 49	6	6	2	1	3	1	2
50 - 54	3	4	6	4	6	5	4
55 - 59	3	3	2	2	1	2	3
60 - viac	0	0	0	0	0	0	0
Spolu	50	51	43	43	42	40	34

Zdroj: Úrad práce, sociálnych vecí a rodiny, Lučenec

Graf č. 8



1.3.2.4. Nezamestnanosť podľa dĺžky evidencie

Rastie počet dlhodobo nezamestnaných. Najviac nezamestnaných je v skupinách od 13 – 24 mesiacov a nad 24 mesiacov. K prvému polroku 2007 tvorila skupina nezamestnaných nad 24 mesiacov až 41 % z celkového počtu nezamestnaných. Čím viac sa predlžuje dĺžka nezamestnanosti u jednotlivých občanov, tým je ich uplatniteľnosť na trhu práce problematickejšia.

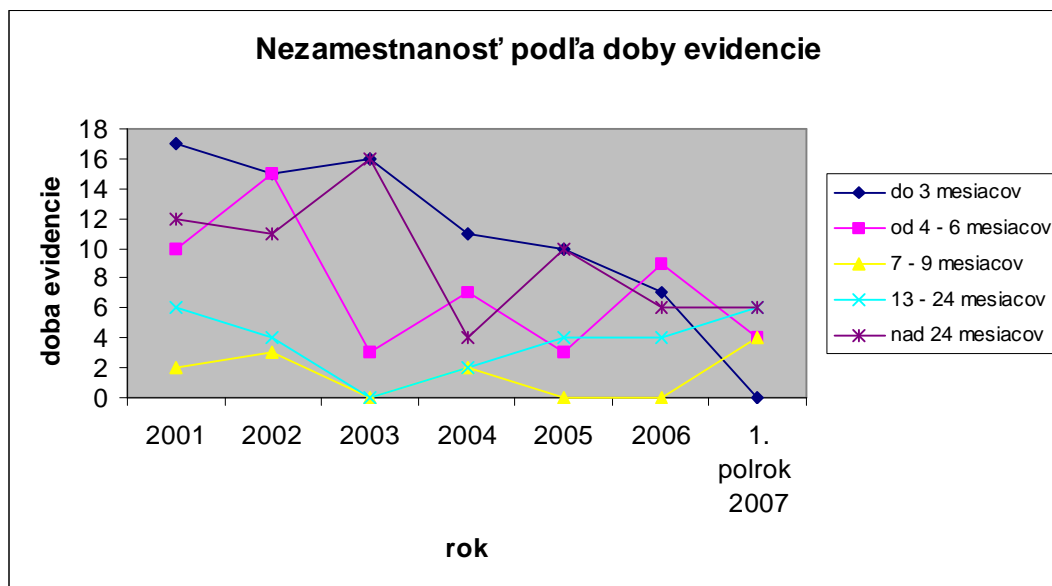
Prehľad nezamestnaných podľa dĺžky evidencie

Tabuľka č. 10

Doba evidencie	2001	2002	2003	2004	2005	2006	1. polrok 2007
do 3 mesiacov	17	15	16	11	10	7	0
od 4 - 6 mesiacov	10	15	3	7	3	9	4
7 - 9 mesiacov	2	3	0	2	0	0	4
10 - 12 mesiacov	6	4	0	2	4	4	6
13 - 24 mesiacov	12	11	16	4	10	6	6
nad 24 mesiacov	3	3	8	17	15	14	14
Spolu	50	51	43	43	42	40	34

Zdroj: Úrad práce, sociálnych vecí a rodiny, Lučenec

Graf č. 9



Názory občanov na nezamestnanosť

Najviac nezamestnaných má ukončené základné a stredoškolské vzdelanie bez maturity. Príčiny nezamestnanosti občania vidia v nedostatku pracovných miest, nízkych platoch a rušení podnikov, v ktorých pracovali.

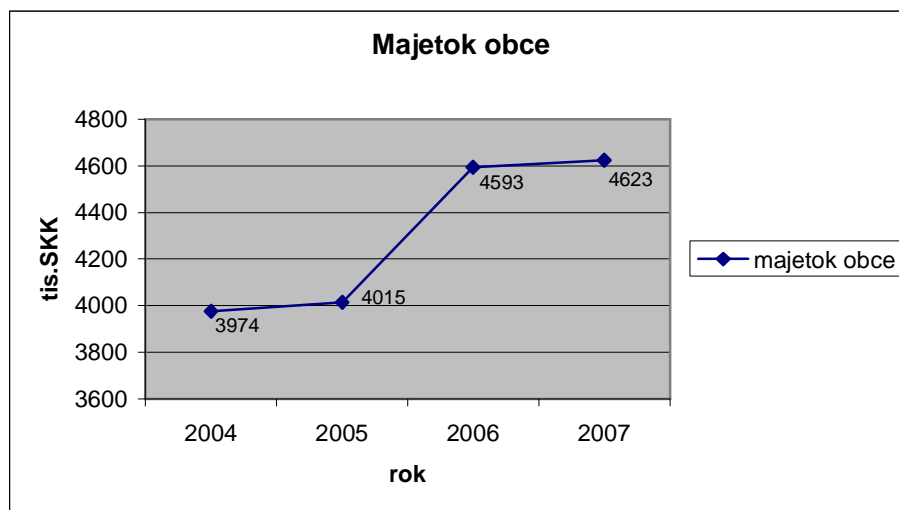
1.4. EKONOMICKÝ ROZVOJ (EKONOMIKA)

1.4.1. Majetok a rozpočet obce

1.4.1.1. Majetok

Hodnota majetku obce od roku 2004 stúpala. K najvýraznejšiemu vzostupu došlo v roku 2006 v skupine stroje, prístroje a zariadenia. Najvýraznejšiu majetkovú skupinu – takmer 83 % z hodnoty majetku tvoria budovy, haly, stavby.

Graf č. 10

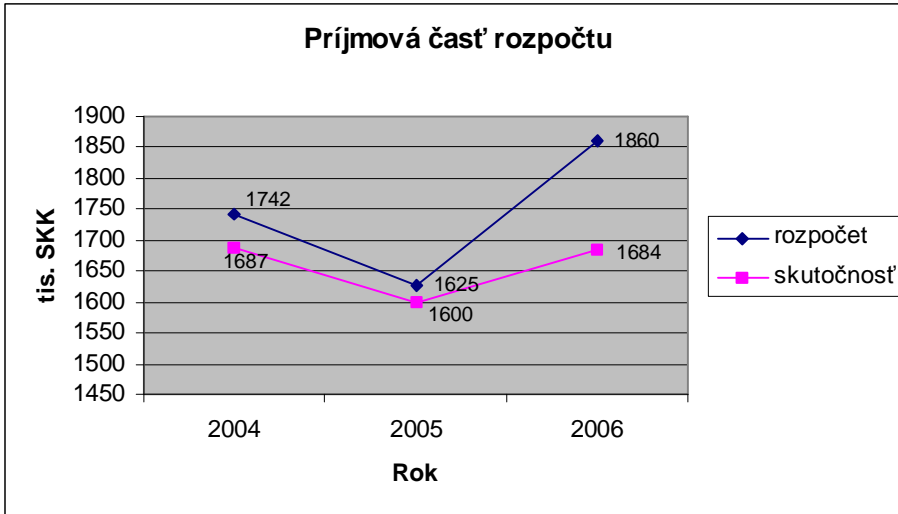


1.4.1.2. Obecný rozpočet

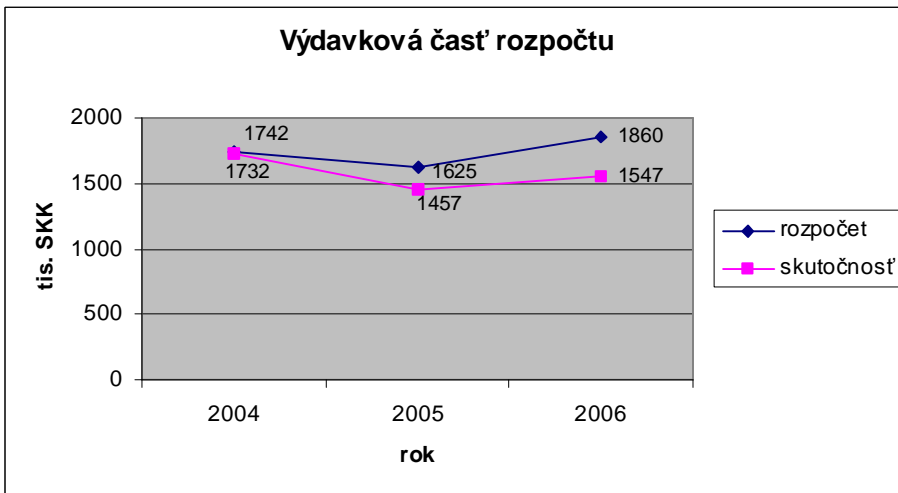
Obec hospodári z príjmami cca 1 600 000,- Sk. Najväčšiu časť týchto príjmov tvoria daňové príjmy 50 – 60 %. Druhú najvýraznejšiu zložku príjmovej časti rozpočtu tvoria transfery. V období od roku 2004 podiel transferov klesol a naopak narástol význam daňových príjmov. V Roku 2004 tvorili bežné výdavky až 72% celkových výdavkov. V nasledujúcom roku bol pomer bežných výdavkov oproti kapitálovým 64 % ku 4 % z celkových výdavkov. V roku 2006 sa podiel bežných výdavkov výrazne nezmenil ale výrazne narástol podiel kapitálových výdavkov.

Prehľad príjmov, výdavkov, porovnanie rozpočtu so skutočnosťou je v nasledujúcich grafoch:

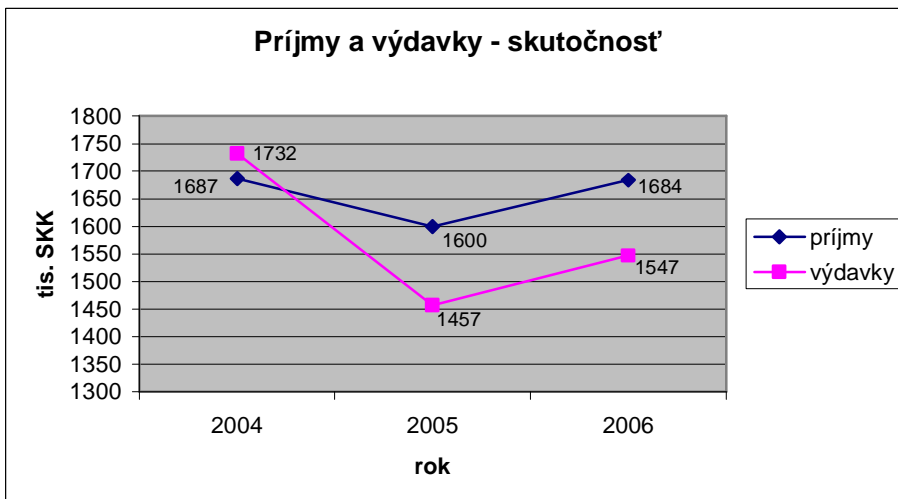
Graf č. 11



Graf č. 12



Graf č. 13



1.4.2. Malé a stredné podnikanie, samostatne hospodáriaci roľníci

V obci sú ku dňu spracovania dokumentu evidovaní šiesti živnostníci a 2 samostatne hospodáriaci roľníci. Svoju prevádzkovú jednotku tu má družstvo z Rapoviec. V obci sú evidované dve prevádzkové jednotky – jeden obchod s potravinami a jeden hostinec.

1.5. SOCIÁLNA INFRAŠTRUKTÚRA

1.5.1. Inštitúcie a organizácie

V obci vyvíja aktívnu činnosť organizácia dobrovoľnej požiarnej ochrany. V obci nefungujú žiadne záujmové združenia občanov. Samotná obec je členom Mikroregiónu pri Velických jazerách.

1.5.2. Školstvo

Obci nie je materská ani základná škola. Je tu nízky počet detí predškolského a školského veku a zo strany štátu chýbajú finančné prostriedky (nie je záujem) na prevádzkovanie škôl a školských zariadení s nízkym počtom detí. Deti z obce navštevujú materské školy a základné školy v okolitých obciach alebo v meste Lučenec. Chýba tu tiež zariadenie pre mimoškolskú činnosť detí, kde by mohli aktívne tráviť voľný čas v rôznych krúžkoch.

1.5.2.1. Vzdelanie obyvateľov

Vzdelanostná úroveň obyvateľov v obci je slabá. Prevažuje základné a učňovské vzdelanie. Obyvateľstvo s takýmto vzdelaním tvorí až 70 %.

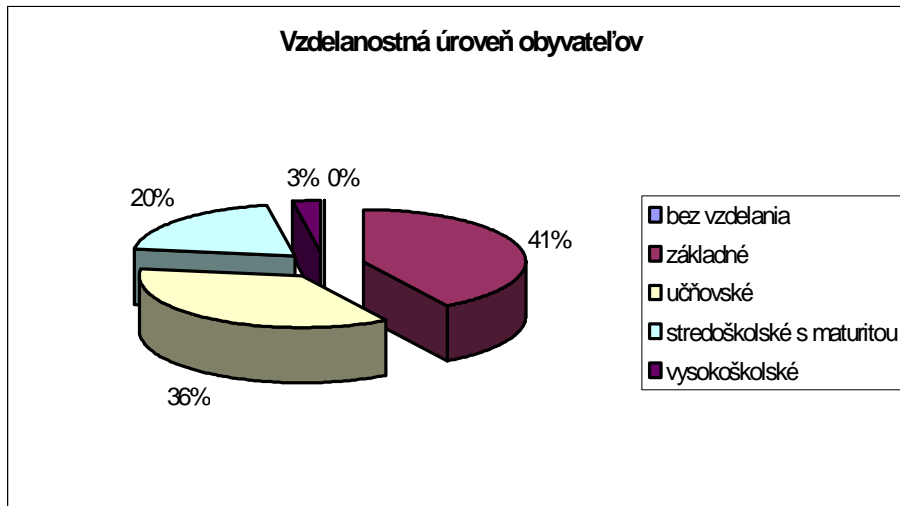
Vzdelanie obyvateľstva k 31. 12. 2006

Tabuľka č. 11

Vzdelanie	bez vzdelania	základné	učňovské	stredoškolské s maturitou	vysokoškolské
Počet	0	78	68	38	5

Zdroj: Obecný úrad Pleš

Graf č. 14



1.5.3. Sociálna a zdravotná starostlivosť

V obci nie je žiadne zariadenie sociálneho typu ani zdravotnícke zariadenie. Chýba tu aj ambulancia praktického lekára.

1.5.4. Služby

Väčšina služieb je pre občanov obce dostupná v okresnom meste Lučenec vzdialenom 17 km. Dostupnosť služieb je teda ovplyvnená dostupnosťou dopravy. Obecný úrad vykonáva na základe prechodu kompetencií aj časť matričných úkonov (overenie podpisov a overenie listín). Ostatné matričné úkony vykonáva matričný úrad so sídlom v Rapovciach. Obecný úrad ďalej vykonáva na základe prechodu kompetencií zo štátnej správy správu na úsekoch ochrany životného prostredia, stavebného konania, pozemných komunikácií, školstva v rámci spoločného školského obvodu.

1.5.5. Kultúra a šport

Kultúrna činnosť obce sa sústreďuje okolo hlavne kultúrneho domu, v ktorom sa usporadúvajú kultúrne podujatia väčšinou pre deti a mládež, hlavne z príležitostí sviatku dňa matiek, medzinárodného dňa detí, pripomínaním príchodu Mikuláša na mikulášskom večierku. Na privítanie mesiaca máj sa v obci každý rok sa stavia pred kultúrnym domom máj. V rámci kultúrneho podujatia sa nezabúda ani na úctu k starším občanom. Obec každoročne pripravuje kalendár podujatí. V budove bývalého obecného úradu sú voľné kapacity, ktoré po rekonštrukcii môžu slúžiť na kultúrne účely.

Športoviská v obci sú v zlom technickom stave. Existujúce futbalové ihrisko si vyžaduje rozsiahlu rekonštrukciu. V obci chýba viacúčelové ihrisko na basketbal, volejbal a ďalšie športy. Bývalý bazén je v nevyhovujúcom technickom stave a počíta sa z jeho likvidáciou.

1.5.6. Bývanie

Obec Pleš má vysoký počet neobývaných domov. Neobývané rodinné domy sú vhodné na využitie v cestovnom ruchu na ubytovanie v tradičných miestnych domoch. Väčšina domov

(cca 60 %) pochádza z rokov 1946 až 1970. Domy nie sú veľmi esteticky umiestnené. Prírodné podmienky blízkeho okolia poskytovali obyvateľom obce potrebný stavebný materiál, napr. kameň a piesok. Domy boli na začiatku stavané z váľkov, neskôr z kameňa. Podlaha v izbách bola z dosák alebo len ílová. V kuchyni bol tradične murovaný sporák a obyčajne i pec na pečenie chleba. Budovy sú v nevyhovujúcom technickom stave.

Tabuľka č. 12

Domy / rok	1991	2001	2007
trvale obývaných	74	67	82
neobývaných	20	27	12
spolu	94	94	94

Zdroj: ŠUSR a Obec Pleš

1.5.7. Ochrana a bezpečnosť

Obec nemá zriadenú obecnú a nemá tu zastúpenie ani štátna polícia. Obec patrí pod hraničnú políciu v Šiatorskej Bukovinke.

Názory občanov na sociálnu infraštruktúru v obci

Obyvateľom najviac chýbajú v obci obchodné, remeselné a stravovacie služby. Z rodín, ktoré sa zúčastnili prieskumu, vlastní 100 % domácností televízor, 39 % domácností osobný počítač, 61 % automatickú práčku, 67 % domácností osobné auto a 67 % domácností záhradu alebo pole mimo domu.

1.6. TECHNICKÁ INFRAŠTRUKTÚRA

1.6.1. Doprava

Obcou Pleš prechádza cesta III/071 6, ktorá začína na križovatke s cestou III/071 2. Skladá sa z troch úsekov. Prvý končí za obcou Pleš. Ďalej je nevybudovaná časť. Tretí úsek začína v Šikove a končí na križovatke s cestou I/71. Dĺžka cesty v obci je 999 m. Jej vlastníkom je Banskobystrický samosprávny kraj. Práve od Banskobystrického samosprávneho kraja vo veľkej miere závisí výstavba spomínaného prepojenia. Ostatné cesty v obci sú miestne komunikácie. O opravy a údržbu sa stará Banskobystrická regionálna správa ciest, závod Lučenec.

Nevybudovaný úsek cesty medzi obcami Pleš a Rátka – Šikov bol v roku 2006 zaradený do Registra stavieb a rekonštrukcií ciest II. a III. triedy na roky 2006 – 2009.

Ďalším problémom v oblasti dopravnej infraštruktúry je značenie ulíc a chýbajúce označenie obce na hlavnom ťahu.

V obci je vybudovaných 1,9 km miestnych komunikácií, z toho bezprašných je v dĺžke 0,7 km. Chodníky sú vybudované v dĺžke 0,1 km.

V obci nie je vyhovujúce dopravné spojenie. Premáva tu len jedna medzimestská linka. Obec je konečnou zastávkou a ľudia strávia veľa času v prostriedkoch hromadnej dopravy. V obci je len autobusové spojenie. Počas dňa premáva autobus z Lučenca do obce 9 krát, z toho 5 krát v dopoludňajších hodinách a 4 krát v popoludňajších hodinách. Ranný spoj ide

o 5.15 a posledný večerný 19.10. Cez víkend premáva spoj 4 krát, pričom prvý ide o 6.20 a posledný o 19.10. Počet spojov z Pleša do Lučenca je rovnaký. Prvý celotýždenný ide o 4.35 a posledný celotýždenný o 17.20.

Štruktúra spojov je cez týždeň vyhovujúca pre spojenie s okresným mestom a nevyplýva negatívne na zamestnanosť v obci ani na dostupnosť služieb. Štruktúra víkendových spojov je už pre pracujúcich horšia, keďže medzi 4.35 a 7.10 a po 17.20 nejde žiadny spoj, ktorý by zamestnaných dopravil do práce, resp. z práce. Dostupnosť služieb je aj cez víkend vyhovujúca. Ceny cestovného sa pohybujú od 24,- Sk do 36,- Sk.

Železničná sieť nie je dostupná. Je tu nedostatočná frekvencia spojov a tiež zle časovo rozložená.

Najbližšia taxislužba je v Lučenci.

K nevyhovujúcemu stavu dopravnej infraštruktúry prispieva aj zlý stav pozemných komunikácií v obci a jej okolí. Najväčším problémom obce z hľadiska dopravnej infraštruktúry, ktorého odstránenie môže mať výrazný dopad na jej rozvoj, je neprepojenosť obce s ďalšími obcami a mestom Fil'akovo. Odstránenie tohto problému umožní obce využiť svoju geografickú polohu, sprístupní občanom služby v Meste Fil'akovo a umožní cezhraničnú spoluprácu s Maďarskom.

1.6.2. Voda, kanalizácia a plyn

Obec nie je pripojená na plyn. Podľa vyjadrenia SPP, a. s. sa ani neuvažuje o zavedení plynu do obce. Nie je vybudovaná ani kanalizácia a vodovod. Odpadové vody sú odvádzané do žump. Zásobovanie vodou je riešené prostredníctvom studní. Voda má nevyhovujúcu kvalitu, čo súvisí s nevybudovanou kanalizáciou a činnosťou miestneho poľnohospodárskeho družstva. Niektoré domácnosti majú namontované čističky vody. Čistička pitnej vody je aj na obecnom úrade a slúži pre všetkých občanov. Obyvatelia obce ju môžu využívať pre svoje účely. V súčasnosti obec pripravuje projektovú dokumentáciu pre stavebné povolenie na výstavbu kanalizácie. Samotnú realizáciu chce obec financovať z nenávratných finančných zdrojov. Výstavba vodovodu zaradila vodárenská spoločnosť do plánu stavieb v Novohradskom regióne na rok 2008. Existuje projektová dokumentácia a rozpočet v cenovej úrovni z roku 1994. Samotné vybudovanie kanalizácie značne ovplyvní situáciu s pitnou vodou v obci a zároveň prispeje k odstráneniu zápachu v obci.

Obec nemá dostatočné protipovodňové opatrenia. Chýba zdržovacia hať, ktorá by umožnila reguláciu vody v Plešianskom potoku.

1.6.3. Elektrická energia

Obec je plne elektrifikovaná. Osvetlenie ulíc v obci je dostatočné. Podľa vyjadrenia Stredoslovenských elektrární, a. s. vedenie v obci je v prevádzky schopnom stave a opotrebenie je primerané jeho veku. Elektrické vedenie v obci je vzdušné a má dĺžku 4 792 metrov. Na elektrickú energiu je napojených 87 objektov. V dlhodobom investičnom pláne Stredoslovenské elektrárne, a. s. momentálne nevidia investičnú akciu v obci Pleš.

1.6.4. Environmentálna infraštruktúra

1.6.4.1. Nakladanie s odpadmi

Zber komunálneho odpadu je zabezpečovaný spoločnosťou MEPOS Lučenec. Obec realizuje separovaný zber odpadu (formou vriec). Ďalej zabezpečuje dvakrát do roka zber

elektroodpadu a v prípade potreby poskytujú obyvateľom veľkoobjemové kontajnery na drobný stavebný odpad. Obec nemá zabezpečený zber a likvidáciu biologicky rozložiteľného odpadu.

1.6.4.2. Kvalita ovzdušia a hluk

Obec sa rozprestiera v tichom a kludnom prostredí. Kvalita ovzdušia a vody je však nevyhovujúca. V obci je zápach zapríčinený miestnym družstvom a nevyhovujúcim stavom hospodárenia s odpadovými vodami.

1.6.4.3. Zeleň

Obec obklopuje krásna príroda s poľnohospodárskou pôdou a pasienkami vhodnými pre agroturistiku, ktoré sú v súkromnom vlastníctve (miestami ohradené). Časť katastra tvorí poľovnícky revír. Napriek tomu v intraviláne obce chýbajú zelené plochy pre oddych – detské ihriská a parky. Existujúce plochy sú v nevyhovujúcom technickom stave.

1.6.5. Informačná spoločnosť a telekomunikácie

Informovanosť obce je nedostačujúca. Je tu nevyhovujúce pokrytie signálom niektorých mobilných operátorov a tiež sú nedostatočné možnosti pripojenia internet. V obci chýba verejne prístupné miesto s výpočtovou technikou a internetom. Obecný úrad je výpočtovou technikou vybavený dostatočne. Pozitívne v tomto smere je, že obec má vlastnú webovú stránku.

V obci tiež chýba informačná tabuľa obce na verejnom priestranstve. Obec nie je označená smerovými tabuľami na hlavných dopravných ťahoch, čo tiež vplýva na izolovanosť obce.

Názory občanov

Pri prieskume iba 5 % obyvateľov obce uviedlo, že je pripojených na internet. 28 % opýtaných občanov uviedlo, že by využili pripojenie na internet pri lepšom pokrytí signálom v obci a možnosti výberu spôsobu napojenia sa na internet.

1.7. MANAŽMENT A SPRÁVA OBCE

Obec Pleš funguje na základe zákona č. 369/1996 Z. z. o obecnom zriadení. Volenými predstaviteľmi obce sú starosta a 5 poslanci obecného zastupiteľstva. Volení predstavitelia spravujú obec prostredníctvom Obecného úradu. Obecný úrad má okrem starostky jednu pracovníčku. Pri obecnom zastupiteľstve fungujú tri komisie – komisia finančná a správy majetku, komisia verejného poriadku, komisia kultúry, športu a vzdelávania mládeže.

Obecný úrad vykonáva na základe prechodu kompetencií zo štátnej správy na samosprávu aj časť matričných úkonov – overovanie podpisov a overovanie listín. Ďalej sú to činnosti na úseku ochrany životného prostredia, stavebného konania, pozemných komunikácií a v školstva v rámci spoločnej obecnej úradovne.

V roku 1990 sa obec v komunálnych voľbách osamostatnila od strediskovej obce Mučín. Samospráva začala svoju činnosť od nuly, čo sa týka finančných prostriedkov a takmer bez vybavenia kancelárie a obecného úradu.

V prvom roku svojej činnosti sa obec zamerala na celkovú úpravu obce a vyčistenie verejných priestranstiev. Vzhľadom na nedostatočné množstvo finančných prostriedkov sa nemohli

v obci realizovať náročné investičné akcie, ale napriek tomu bola urobená úprava a údržba miestneho kultúrneho domu, kde boli práce uskutočnené za pomoci verejnoprospešných pracovníkov. Za pomoci občanov obce bola oplotená vodná nádrž a okolo nej sa vybudovali chodníky. Už v roku 1991 sa obecné zastupiteľstvo zaoberalo vybudovaním obecného vodovodu z vlastných zdrojov v rámci ekologickej výstavby s cieľom zabezpečiť obyvateľom kvalitnú pitnú vodu. V roku 1992 bolo vykonané asfaltovanie štátnej cesty III. triedy od Mučína do Pleša. Na túto akciu boli finančné prostriedky poskytnuté zo štátneho rozpočtu. Tiež bola realizovaná údržba a spevnenie časti miestnej komunikácie do Julovej doliny. Finančné prostriedky poskytla obec z vlastných zdrojov. Za pomoci Slovenského pozemkového fondu bol vyčistený a upravený aj tok Pleškého potoka. Získané finančné prostriedky z predaja obecného majetku sa použili na vybudovanie betónového mosta, ktorý zabezpečuje prechod z hlavnej cesty na vedľajšiu miestnu komunikáciu a bola zrealizovaná aj výstavba vodovodu do miestneho cintorína.

V roku 1993 poskytnutím dotácie zo ŠFŽP bol vybudovaný hydrogeologický vrt HVP – 1, studňa bola vŕtaná do hĺbky 30 m. V pokračovaní výstavby obecného vodovodu bol vypracovaný aj projekt. V obci sa budovala aj stavba nového farského úradu, na ktorú prispela aj obec z vlastných finančných prostriedkov. V roku 1994 bolo zrealizované spevnenie prístupovej cesty do miestneho cintorína a bola vypracovaná projektová dokumentácia na výstavbu domu smútku. V roku 1995 za pomoci verejnoprospešných pracovníkov bola začatá výstavba domu smútku. Táto stavba je v súčasnosti už ukončená.

Názory občanov – manažment a správa obce

Prácu starostky hodnotia opýtaní občania nasledovne:

- na výbornej úrovni – 17 % občanov,
- na vyhovujúcej úrovni – 61 % občanov,
- nevýrazná – 17 % občanov,
- nevyhovujúca – 5 % občanov.

Prácu zastupiteľstva hodnotia opýtaní občania nasledovne:

- na výbornej úrovni – 5 % občanov,
- na vyhovujúcej úrovni – 50 % občanov,
- nevýrazná – 40 % občanov,
- nevyhovujúca – 5 % občanov.

Prácu obecného úradu hodnotia opýtaní občania nasledovne:

- na výbornej úrovni – 23 % občanov,
- na vyhovujúcej úrovni – 65 % občanov,
- nevýrazná – 12 % občanov,
- nevyhovujúca – 0 % občanov.

1.7.1. Cezhraničná a medzinárodná spolupráca

Obec susedí s Maďarkou republikou. Doteraz nerealizovala žiadne cezhraničné projekty ani nerozvíjala vzťahy s obcami na druhej strane hranice. Toto je zapríčinené hlavne dopravnou izolovanosťou obce. Obec má záujem v ďalšom období prehĺbiť vzťahy s Maďarskou republikou a podieľať sa na spoločných projektoch.



2. SWOT ANALÝZA OBCE PLEŠ

Silné stránky	Slabé stránky
<ul style="list-style-type: none"> C pekná príroda C dobré podmienky pre poľnohospodársku výrobu C existujúce podnikateľské subjekty v obci C klud v obci a jej okolí C prihraničná poloha obce C blízkosť okresného mesta C pracovití a srdeční ľudia C členstvo obce v regionálnych združeniach – Mikroregión Velické jazerá C dostupnosť rekvalifikačných programov a vzdelávacích inštitúcií 	<ul style="list-style-type: none"> D čiastočná dopravná izolovanosť obce D čiastočná informačná izolovanosť D nedostatočná propagácia D kontaminovaná voda D zápach v obci z miestneho družstva D chýbajúca technická infraštruktúra (vodovod, kanalizácia) D zlé pozemné komunikácie v obci aj v okolí obce D chýbajúce značenie komunikácií D chýbajúce cestné napojenie na mesto Fiľakovo D nevyhovujúce protipovodňové opatrenia D chýbajúce zariadenia pre trávenie voľného času detí D zlá vzdelanostná štruktúra nezamestnaných občanov v obci D málo pracovných miest v obci D vysoká nezamestnanosť v obci a okolí D nízka životná úroveň obyvateľov D slabá kúpyschopnosť obyvateľstva D apatia väčšiny obyvateľov voči veciam verejným D narušené medziľudské vzťahy D prestárle obyvateľstvo? D slabé možnosti športového vyžitia D nevyhovujúci stav služieb v obci D nevyužitie prírodné bohatstvo D nedostatočná spolupráca s okolitými obcami, inštitúciami a podnikateľmi
Príležitosti	Ohrozenia
<ul style="list-style-type: none"> J možnosť čerpať štrukturálne fondy a iné zdroje financovania rozvojových aktivít J efektívnejšie využívanie prírodných zdrojov obce J spracovanie rozvojových dokumentov na úrovni obce a ich začlenenie do 	<ul style="list-style-type: none"> L rast konkurencie medzi obcami vo vzťahu k využívaniu verejných fondov L slabá finančná sila obce (neschopnosť prípravy na čerpanie nenávratných zdrojov –

<p>rozvojových zámerov inštitúcií (podniky spravujúce energie a siete, územno-správne jednotky)</p> <ul style="list-style-type: none"> J možnosť rozvoja tradičných a netradičných foriem poľnohospodárstva, rozvoj vidieckej turistiky a agroturistiky J možnosť prehĺbovania spolupráce so župou Nógrád (cezhraničná spolupráca) J zintenzívnenie aktivity obce v regionálnych združeniach J využitie vzdelávacích programov pre rekvalifikáciu obyvateľstva J podporné mechanizmy na využitie alternatívnych zdrojov energie J využitie lacných spôsobov zviditeľnenia a propagácie obce, dostupné médiá, spracovanie marketingovej stratégie J legislatíva v oblasti životného prostredia, štátne orgány J možnosť využitia informačných a poradenských služieb 	<p>spolufinancovanie, dokumentácie)</p> <ul style="list-style-type: none"> L ďalšia migrácia vzdelanej pracovnej sily a mladých ľudí z obce L rast apatie a nezájmu občanov (vrátane podnikateľov) o veci verejné L nezáujem Banskobystrického samosprávneho kraja o riešenie problémov v území L nezáujem podnikov spravujúcich siete o investície do sietí v obci L zhoršovanie stavu pozemných komunikácií
---	---



3. ANALÝZA PROBLÉMOV A CIEĽOV

Problémová analýza vychádza z identifikácie väzieb a súvislostí medzi problémami obce, ktoré boli identifikované v rámci predchádzajúcich analytických častí. Na túto analýzu priamo nadväzuje analýza cieľov. Všetky súvislosti sú prehľadne spracované do stromu problémov a stromu cieľov. Schémy stromov sú prílohou tohto dokumentu.



4. STRATÉGIA OBCE PLEŠ

4.1. Vízia

Obec Pleš je spoločenstvo občanov, žijúce v príjemnom prostredí, šetrne využívajúce všetky dostupné zdroje za účelom trvalo udržateľného sociálneho a ekonomického rozvoja svojho životného priestoru.

4.2. Strategický cieľ (plánovacie obdobie 2007 – 2013)

Zlepšenie hospodárskej a sociálnej situácie obce a jej občanov a zvýšenie jej konkurencieschopnosti a príťažlivosti za predpokladu zachovania kvalitného životného prostredia

4.3. Prehľad priorít a opatrení:

Priorita 1.: Zlepšenie stavu technickej infraštruktúry a environmentálnej infraštruktúry
Opatrenie 1.1.: Dobudovanie sietí – vodovod, kanalizácia, ČOV
Opatrenie 1.2.: Dobudovanie chýbajúcich cestných napojení
Opatrenie 1.3.: Odstraňovanie zdrojov znečisťovania kontaminácie vody a zápachu v obci
Opatrenie 1.4.: Realizácia protipovodňových opatrení
Opatrenie 1.5.: Vyhľadanie likvidácie biologicky rozložiteľného odpadu
Opatrenie 1.6.: Označenie obce z hlavných cestných ťahov a zlepšenie stavu pozemných komunikácií
Priorita 2.: Zlepšenie stavu sociálnej infraštruktúry a sociálny rozvoj obce v obci
Opatrenie 2.1.: Rekonštrukcia existujúcich športovísk a priestranstiev pre oddych a rekreáciu
Opatrenie 2.2.: Vytváranie zariadení a programov pre voľnočasové aktivity detí a mládeže
Opatrenie 2.3.: Rekonštrukcia a dostavba verejných objektov

Opatrenie 2.4.: Výstavba športovísk a priestranstiev pre oddych a rekreáciu
Opatrenie 2.5.: Zvýšenie množstva športových podujatí v obci, podpora športu
Priorita 3.: Intenzívnejšie využitie administratívnych kapacít, propagácia a odstránenie informačnej izolovanosti obce
Opatrenie 3.1.: Hľadanie miestnych a zahraničných partnerov, budovanie väzieb s rozvojovými inštitúciami a podnikateľmi a tvorba lokálnych a cezhraničných projektov a získavanie externých zdrojov
Opatrenie 3.2.: Zlepšenie prístupu občanov k internetu a informačným technológiám
Opatrenie 3.3.: Vydávanie a distribúcia propagačných materiálov o obci a pravidelná aktualizácia webovej stránky
Opatrenie 3.4.: Informačná kampaň na verejných priestranstvách a zapájanie obyvateľov do vecí verejných – komunikácia s verejnosťou
Priorita 4.: Podpora ekonomického rozvoja obce
Opatrenie 4.1.: Podpora lokalizácie agroturistických zariadení, zariadení a služieb tvoriacich produkt CR
Opatrenie 4.2.: Intenzívnejšie využívanie prírodných zdrojov

Priorita 1.: Zlepšenie stavu technickej infraštruktúry a environmentálnej infraštruktúry

Opatrenie 1.1.: Dobudovanie sietí - vodovod, kanalizácia, čistička odpadových vôd

Toto opatrenie sa vzťahuje na aktivity v oblasti budovania inžinierskych sietí. Projektová dokumentácia na vodovod existuje z roku 1994. Na to aby sa dala využiť je nutné preceniť rozpočet aktuálnymi cenami. Projektová dokumentácia pre územné rozhodnutie na výstavbu kanalizácie je momentálne v štádiu príprav. Pri realizácii týchto projektov musí obec spolupracovať s vodárenskou spoločnosťou Veolia a.s., ktorá spravuje vodárenské stavby.

Opatrenie 1.2.: Dobudovanie chýbajúcich cestných napojení

Opatrenie obsahuje budovanie nových cestných napojení. Plánované cestné prepojenie Pleš – Šikov je vo vlastníctve BBSK. Je zaradené v pláne stavieb. Doposiaľ však neexistuje projektová dokumentácia na výstavbu (projekt pre stavebné povolenie). Keďže ide o strategicky dôležité prepojenie na Maďarsko a na ďalšie dve mestá – Filákov a Salgótarján (sprístupnenie služieb pre obyvateľov obce), môže sa obec pokúsiť vystupovať ako sprostredkovateľ a napomôcť v rámci cezhraničnej spolupráce obstarat' projektovú dokumentáciu a realizovať stavbu.

Opatrenie 1.3.: Odstraňovanie zdrojov znečisťovania kontaminácie vody a zápachu v obci

Toto opatrenie súvisí s opatrením 1.1., a je doplnené o aktivity súvisiace s odstraňovaním nožnej kontaminácie a zápachu (rokovania so znečisťovateľmi, komunikácia s príslušnými orgánmi štátnej správy, VZN obce a pod.).

Opatrenie 1.4.: Realizácia protipovodňových opatrení

Obec je nedostatočne zabezpečená proti povodňam a živelným pohromám – napr. chýba zdržovacia haň, ktorá by umožnila regulovať vody miestneho potoka v prípade

dlhodobých intenzívnych zrážok. Výstavba takejto hate si vyžaduje postupy v zmysle stavebného zákona a obstaranie príslušných dokumentácií. Financovanie je možné z nenávratných zdrojov financovania. Tento a jemu podobné projekty zastrešuje opatrenie č. 1.4.

Opatrenie 1.5.: Vyriešenie likvidácie biologicky rozložiteľného odpadu

Obec v zmysle zákona musí zabezpečiť likvidáciu biologicky rozložiteľného odpadu. Za týmto účelom je nutné vybudovať kompostáreň. Problémom sú voľné plochy v obci, ktorých je nedostatok. Z tohto dôvodu je nutné zabezpečiť výstavbu tohto zariadenia v spolupráci s ďalšími subjektami resp. zabezpečiť likvidáciu odpadu v zariadeniach iných subjektov.

Opatrenie 1.6.: Označenie obce z hlavných cestných ťahov a zlepšenie stavu pozemných komunikácií

Úlohou tohto opatrenia je najmä údržba a rekonštrukcia miestnych komunikácií a označenie obce na hlavných ťahoch. Potrebne je po konzultáciách s príslušnými inštitúciami umiestniť laminátové tabuľky, resp. iné formy značenia vrátane orientačného značenia v obci.

Priorita 2.: Zlepšenie stavu sociálnej infraštruktúry a sociálny rozvoj obce v obci

Opatrenie 2.1.: Rekonštrukcia existujúcich športovísk a priestranstiev pre oddych a rekreáciu

Toto opatrenie obsahuje rekonštrukcie verejných priestranstiev. Ide napr. o plánovanú rekonštrukciu futbalového ihriska, výstavbu parku na mieste bývalého kúpaliska a ďalšie aktivity. Tieto aktivity je potrebné investične pripraviť v závislosti od plánovaného rozsahu rekonštrukcie (štúdie, rozpočty, projekty)

Opatrenie 2.2.: Vytváranie zariadení a programov pre voľnočasové aktivity detí a mládeže

V obci chýbajú zariadenia na trávenie voľného času pre mládež (napr. centrum voľného času pre mládež). Toto by sa dalo vyriešiť napr. zriadením detašovaného pracoviska niektorého z existujúcich CVČ. Záujem bol v minulosti prejavovaný zo strany CVČ Banská Bystrica. Realizácia takéhoto projektu si vyžaduje rekonštrukciu a zariadenie zodpovedajúcich priestorov. Vhodnými sú priestory v budove obecného úradu. V rámci opatrenia budú realizované aktivity, ktoré napomôžu stretávať sa a tráviť voľný čas miestnej mládeži a deťom všetkých vekových kategórií. Opatrenie sa vzťahuje na všetky aktivity v dotknutej oblasti.

Opatrenie 2.3.: Rekonštrukcia a dostavba verejných objektov

V súčasnosti sa pripravuje projektová dokumentácia na rekonštrukciu strechy obecného úradu s cieľom vybudovania ubytovacích kapacít v obci. Medzi aktivity v tomto opatrení spadá vybudovanie prístupovej cesty ku domu smútku, ktorý bol nedávno rekonštruovaný a ozvučenie v dome smútku a ďalšie aktivity týkajúce sa investícií do majetku Obce.

Opatrenie 2.4.: Výstavba športovísk a priestranstiev pre oddych a rekreáciu

Opatrenie sa vzťahuje na budovanie nových športovísk, zariadení pre oddych a rekreáciu (parky, bazény, ihriská a pod.)

Opatrenie 2.5.: Zvýšenie množstva športových podujatí v obci, podpora športu

Materiálno technické zabezpečenie športu v obci. Patrí sem podpora športu, usporadúvanie športových podujatí.

Priorita 3.: Intenzívnejšie využitie administratívnych kapacít, propagácia a odstránenie informačnej izolovanosti obce

Opatrenie 3.1.: Hľadanie miestnych a zahraničných partnerov, budovanie väzieb s rozvojovými inštitúciami a podnikateľmi a tvorba lokálnych a cezhraničných projektov a získavanie externých zdrojov

Opatrenie je zamerané na budovanie väzieb medzi inštitúciami s cieľom zvýšiť finančnú silu obce a zvýšiť množstvo a kvalitu projektov realizovaných obcou. Budovaním medzinárodnej spolupráce sa Obci otvárajú dvere k informáciám, skúsenostiam a ďalším finančným zdrojom.

Opatrenie 3.2.: Zlepšenie prístupu občanov k internetu a informačným technológiám

Sem patria projekty zamerané na podporu využívania tohto média a na prístupnenie tohto typu infraštruktúry, vrátane budovania verejne prístupného miesta a rokovaní s poskytovateľmi týchto služieb.

Opatrenie 3.3.: Vydávanie a distribúcia propagačných materiálov o obci a pravidelná aktualizácia webovej stránky

Opatrenie 3.3. obsahuje aktivity spadajúce pod komunikáciu obce z okolím. Cielená prezentácia obce v rámci regiónu aj za jeho hranicami.

Opatrenie 3.4.: Informačná kampaň na verejných priestranstvách a zapájanie obyvateľov do vecí verejných – komunikácia s verejnosťou

Toto opatrenie sa na rozdiel od predchádzajúceho zaoberá komunikáciou s vlastnými občanmi. Je zamerané na budovanie vzťahu k obci a prezentáciu práce volených predstaviteľov obce. Zároveň je jeho úlohou zvyšovať informovanosť občanov. Obe opatrenia sa musia riadiť princípmi marketingovej komunikácie.

Priorita 4.: Podpora ekonomického rozvoja obce

Opatrenie 4.1.: Podpora lokalizácie agroturistických zariadení, zariadení a služieb tvoriacich produkt CR

Pod toto opatrenie spadá vytváranie zázemia (technického, organizačného, informačného) pre lokalizáciu podnikateľských subjektov s cieľom systematicky vytvoriť požadovanú štruktúru podnikateľských subjektov v obci a zvýšiť tak finančnú silu a atraktivitu obce.

Opatrenie 4.2.: Intenzívnejšie využívanie prírodných zdrojov

Najefektívnejšie naštartovanie rozvoja obce je také, ktoré je založené na vlastných zdrojoch obce. V tomto prípade je to príroda, klíma, poloha a prostredie. Z tohto dôvodu je nutné tieto zdroje v obci chrániť a zároveň podporovať aktivity, ktoré toto bohatstvo využívajú v prospech rozvoja obce.



5. IMPLEMENTAČNÁ ČASŤ PROGRAMU A RIADENIE ROZVOJA OBCE

Program hospodárskeho a sociálneho rozvoja by mal byť „živým“ dokumentom. V praxi to znamená, že takýto dokument musí obsahovať aj Implementačný plán, vrátane finančného a administratívneho zabezpečenia naplňovania programu prostredníctvom konkrétnych aktivít – projektov. Táto časť popisuje spôsob, ako obec zabezpečí realizáciu svojej vízie, strategických cieľov a rozvojových priorít.

Táto časť by takisto mala obsahovať náčrt základnej organizačnej schémy. Obec sa napríklad môže rozhodnúť vytvoriť koordinačný tím, prípadne pracovné skupiny podľa potreby. Z PHSR by malo byť zrejmé, aké bude ich zloženie, právomoci a úlohy.

5.1. Tvorba programu hospodárskeho a sociálneho rozvoja obce

Analytická časť materiálu je výstupom zo spracovania údajov získaných z rôznych zdrojov ako napr. Štatistický úrad SR, Ministerstvá (písomné žiadosti), rôzne internetové stránky ale aj priamymi metódami zberu formou dotazníkov, ankiet, stretnutí pracovnej skupiny a podobne. Na spracovanie údajov bude používať pracovník obecného úradu štatistické metódy. V prípade nedostatku personálnych kapacít obce bude ich spracovanie zadané tretím osobám formou subdodávky.

Plánovacie časti dokumentu sú tvorené pracovnou skupinou, ktorú navrhuje starosta obce.

Návrh strategického materiálu vyhotovuje pracovná skupina zložená z občanov, poslancov a podnikateľov za pomoci facilitátora.

5.2. Pripomienkovanie

Pripomienkovanie dokumentu prebieha priebežne. Pripomienky sú zaznamenávané povereným pracovníkom a použité pri korekciách a aktualizáciách dokumentu.

5.3. Schvaľovanie

Hotový dokument predloží starosta obce na schválenie obecnému zastupiteľstvu.

5.4. Korekcia a aktualizácia

Korekcia dokumentov robí starosta Obce, prípadne ním poverený pracovník obecného úradu na základe pripomienok, resp. zmeny aktuálneho stavu prostredia podľa schválených podmienok na ich tvorbu a aktualizáciu.

5.5. Vydávanie stanovísk k programom regionálneho rozvoja

Starosta obce na požiadanie vydáva stanoviská o súlade zámerov s Programom hospodárskeho a sociálneho rozvoja obce Pleš, tretím osobám, prípadne tým poverí pracovníka obecného úradu.

5.6. Organizácia návrhu projektu

- Prijímanie námetov na projekty
- V priebehu roka prijíma pracovník obecného úradu námety na projekty od verejnosti, volených zástupcov obce atď.
- Námety triedi, skúma ich relevantnosť vzhľadom k strategickým cieľom obce.
- Vytriedené námety slúžia ako podklad pre aktualizáciu rozvojových materiálov obce (akčné plány)
- Schválené akčné plány budú slúžiť na prípravu projektov v spolupráci s partnermi – inštitúciami pôsobiacimi v oblasti regionálneho rozvoja

Rozvojový projekt je aktivita, ktorá vedie k dosiahnutiu určitého cieľa, je krátkodobá, resp. strednodobá, realizuje sa v určitom presne vymedzenom časovom intervale, z vopred stanoveného rozpočtu.

5.7. Akčný plán

Dôležitou súčasťou implementačnej časti je **akčný plán**. Je to krátkodobý plán, ktorý treba každoročne aktualizovať. Tento plán definuje postup pri plnení PHSR obce s ohľadom na jej momentálne finančné, personálne a technické kapacity a naliehavosť navrhnutých aktivít. Jeho plnenie by mala zabezpečovať pracovná skupina vytvorená za účelom tvorby a aktualizácie strategických materiálov.

Akčný plán by mal obsahovať:

- *zoznam najdôležitejších aktivít a projektov na najbližší rok, ich opis a odhad ich reálnych vyčísliteľných prínosov*
- *harmonogram krokov, ktoré je potrebné podniknúť na realizáciu naplánovaných aktivít a projektov*
- *určenie realizačného tímu ku každej aktivite a projektu*
- *predpokladané zdroje financovania (vlastné a vonkajšie)*
- *pri aktualizovaných akčných plánoch treba ešte doplniť zhodnotenie plnenia úloh obsiahnutých v predchádzajúcom akčnom pláne, stav naplánovaných projektov, pokrok, ktorý obec pri plnení PHSR dosiahla v uplynulom roku*
- *aktualizáciu faktov v situačnej analýze a analýze SWOT (ak sa medzičasom zmenili východiskové podmienky).*

Pri príprave akčného plánu je potrebné nájsť odpoveď na nasledovné otázky:

ČO TREBA UROBIŤ? (výber jednotlivých krokov)

Rozhodnutie o konkrétnych krokoch/ aktivitách/ projektoch, ktoré je potrebné realizovať so zameraním na stanovené priority.

KTO TO UROBÍ? (stanovenie osobnej/inštitucionálnej zodpovednosti)

Za každý projekt/ aktivitu musí niekto (osoba/inštitúcia) prevziať osobnú zodpovednosť. Projekty, za ktoré nebude nikto zodpovedný sa nebudú realizovať.

KDE SA BUDE REALIZOVAŤ? (určenie miesta realizácie)

Výber najvhodnejšieho miesta, kde sa projekt bude fyzicky realizovať.

KEDY SA AKTIVITY ZREALIZUJÚ? (určenie časového harmonogramu realizácie)

Každý projekt/aktivitu treba naplánovať v reálnom čase a to nie len termínom realizácie, ale aj potrebného časového rozpätia na realizáciu. Všetky projekty nie je možné realizovať naraz, niektoré musia predchádzať a niektoré budú doplnené počas realizácie.

KOLKO TO BUDE STÁŤ? (stanovenie nákladov)

Na realizáciu projektov, ako aj mnohých aktivít sú potrebné finančné prostriedky. (Aktivity, na ktoré si nebudú vyžadovať financie treba vyšpecifikovať a tie je možné realizovať ako prvé, pokiaľ sa neviažu na iné dôležitejšie aktivity. Ich realizácia zároveň preverí riadiace a organizačné schopnosti ľudí, ktorí sú za ňu zodpovední. Financie na realizáciu projektov nie sú v menších obciach k dispozícii v plnej výške rozpočtu projektu, Preto tieto finančné prostriedky treba často a niekedy aj dlho hľadať a vyskladať z rôznych zdrojov. Je dobré, keď obec osloví niekoho, kto má informácie o rôznych dostupných zdrojoch a o tom, na čo sú určené (RRA Lučenec, RPIC Lučenec, súkromné firmy). Dôležitým zdrojom financovania sú miestne zdroje, a na ich kumuláciu je vhodné zostavenie širokého partnerstva, ktoré sa poskladá na niektoré dôležité aktivity, ktoré sú významné pre rôznych účastníkov.

Zdroje financovania

- štátne fondy a dotácie
- súkromné nadácie
- verejné inštitúcie – domáce a zahraničné (EÚ)
- miestne zdroje: financie obcí, miestnych podnikateľov, príspevky od miestnych obyvateľov
- regionálne zdroje – regionálne samosprávy (ich rozpočty budú dostupné po ukončení decentralizácie štátnej správy)
- štátne podporné úverové schémy
- komerčné bankové úvery

V pláne je potrebné počítať s viacerými variantmi financovania projektov. V prípade, že projekt nebude schválený u donora, je dôležité nedať sa odradiť, a hľadať iné riešenie.

Odpovede na všetky otázky a po zvážení všetkých častí plánu je potrebné zaradiť ich do tabuľky. Tabuľku je potrebné pripraviť tak, aby sa jej jednotlivé časti dali vymieňať, čo je dôležité hlavne v priebehu prípravy plánu.

Opatrenie	Aktivita Projekt	Nositeľ projektu	Miesto	Časový harmonogram		Finančná náročnosť	Alternatívy zdrojov	Monitoring
				dĺžka	dátum			

Charakteristiky akčného plánu:

- **reálnosť** - musí obsahovať realizovateľné projekty, za každý projekt je určená osobná zodpovednosť, odhadnuté náklady a časový harmonogram,
- **konkrétnosť** – pripravený na 3-5 rokov a konkretizovaný na 1 rok do detailov, rozdelený na projekty,
- **flexibilita** – možnosť dopĺňať ho, vymieňať jednotlivé časti, ľudia ho môžu kontrolovať a dopĺňať pod vplyvom rôznych zmien, každú zmenu treba zvážiť, pričom je potrebné zachovať pocit vlastníctva a zodpovednosť za realizáciu projektov,
- **vyjadruje spoločný postup** – popisuje zodpovednosti zúčastnených subjektov,
- **transparentnosť** – plán musí byť otvorený pre každého občana, ktorého sa týka. Mal by byť **umiestnený na verejne prístupnom mieste**, kde často chodí veľa ľudí. Vhodné je zabezpečiť komunikáciu s plánom – nejaké komunikačné centrum aby všetci zúčastníci mohli mať otázky, pripomienky, návrhy, spoluúčasť. Všetky zmeny, vrátane projektových návrhov je potrebné riadne zaznamenať a tiež zverejniť. Vhodným miestom pre takéto centrum je v podmienkach obce Pleš Obecný úrad.
- **hodnotiteľnosť** – monitorovanie stanovených ukazovateľov je základná podmienka plánu a jeho projektov. Po čase je nutné merať a hodnotiť dopad plánu na dané územie so zameraním na jeho rozvoj, stagnáciu, prípadne úpadok. Je možné merať aj zmeny oproti stavu, keby plán nefungoval, nebol by realizovaný – aký by bol stav.

5.8. Projektový manažment

Príprava projektu

Prípravu projektu na základe akčných plánov, so zapojením všetkých zainteresovaných koordinuje projektový manažér. V prípade možnosti získania nenávratných finančných zdrojov prispôsobí projektový manažér štruktúru projektu požiadavkám donora.

Vytvorenie projektového tímu

Vypracovanie projektu si vyžaduje vytvorenie projektového tímu, ktorý je zložený minimálne z projektového manažéra, navrhovateľa projektu, resp. jeho zástupcu, prípadne ďalších zainteresovaných a odborníkov z oblasti ktorej sa projekt týka. Projektový manažér musí byť v zmluvnom vzťahu s obcou, nakoľko riadi aktivity za ktoré v konečnom dôsledku zodpovedá obec. Projektový tím menuje starosta obce.

Implementácia projektu

Vyšplýva z popisu aktivít, časového harmonogramu, rozpočtu a systému hodnotenia projektu.



6. OBLASŤ LEGISLATÍVY A DÔLEŽITÉ DOKUMENTY

V tejto časti sú legislatívne a právne normy ktoré majú za cieľ podporu hospodárskeho rastu a vyváženého sociálno-ekonomického rozvoja regiónov.

6.1. Čo je regionálny rozvoj

Podpora **regionálneho rozvoja** ako vyváženého rastu sociálnych a ekonomických faktorov za stáleho zvyšovania ich kvality je vo všeobecnosti považovaná za jeden zo základných prvkov politiky hospodárskej a sociálnej súdržnosti. Táto podpora je zároveň jedným z najzákladnejších nástrojov na vyrovnávanie regionálnych disparít. Jej cieľom je trvalo odstraňovať príčiny hospodárskych a sociálnych rozdielov v rozvoji jednotlivých regiónov a napomáhať postupnému vyrovnávaniu rozdielov v ekonomickej sile regiónov a v životnej úrovni ich obyvateľov. **Podpora regionálneho rozvoja vychádza z mobilizácie vlastných zdrojov regiónu za predpokladu ich trvalej udržateľnosti (trvaloudržateľný rozvoj)**

6.2. Štrukturálna a regionálna politika EÚ

Štrukturálna a regionálna politika Európskej únie sa začala vyvíjať postupne a jej cieľom bola podpora rozvoja chudobnejších členov únie v jednotlivých oblastiach. Táto politika je zameraná na racionálne využívanie zdrojov a rovnovážne usporiadanie všetkých hospodárskych i sociálnych funkcií sídiel a regiónov, vyvážený hospodársky a sociálny rozvoj, ako aj ekologickú rovnováhu územia a ochranu životného prostredia. Slovenská republika, ako nový členský štát EÚ po prvýkrát čerpala finančné prostriedky z fondov EÚ v oblasti politiky súdržnosti (kohéznej politiky) na základe dokumentu Rámec podpory Spoločenstva v rokoch 2004 - 2006, t. j. v skrátenom programovom období, ktoré sa pre pôvodné členské štáty EÚ 15 začalo už v roku 2000. Programové obdobie 2007 - 2013 je teda pre Slovenskú republiku prvým programovým obdobím, v ktorom bude mať možnosť využívať zdroje z fondov EÚ v priebehu celého jeho trvania, a to na základe dokumentu Národný strategický referenčný rámec..

6.3. Samospráva a jej kompetencie v národnej politike regionálneho rozvoja

Verejná správa je Slovenskej republike rozdelená na štátnu správu a územnú a miestnu samosprávu (oddelený model verejnej správy). Vzťahy medzi jednotlivými inštitúciami (orgány štátu, samosprávne kraje, obce, podnikateľské a mimovládne organizácie) sa budú riadiť na princípe vzájomného verejno-súkromného partnerstva.

Od 1. 1. 2002, v rámci procesu decentralizácie a modernizácie verejnej správy, prešla od časť kompetencií z orgánov štátnej správy na samosprávnú úroveň, vrátane kompetencií v oblasti regionálneho rozvoja.

Základným dokumentom tejto oblasti je zákon č. 503/2001 Z.z., ktorý bol novelizovaný zákonom 351/2004 Z. z. Tento zákon definuje pojem región, regionálny rozvoj, jednotlivé

rozvojové dokumenty a úlohy jednotlivých orgánov štátnej správy a samosprávy v oblasti poskytovania podpory.

6.4. Programovacie dokumenty pri riadení regionálneho rozvoja

6.4.1. Národný strategický referenčný rámec

Tento dokument predstavuje referenčný nástroj na prípravu programovania fondov. Stanovuje národné priority, ktoré budú spolufinancované zo štrukturálnych fondov a Kohézneho fondu v programovom období 2007 - 2013 v nadväznosti na Strategické usmernenia Spoločenstva o súdržnosti. Zabezpečí, že pomoc z fondov bude využitá v súlade so Strategickými usmerneniami Spoločenstva o súdržnosti a určí prepojenie medzi prioritami Spoločenstva na jednej strane a Národným programom reforiem na druhej strane.

Politika súdržnosti EÚ sa bude v programovom období 2007 - 2013 uskutočňovať prostredníctvom sústreďovania príspevkov z fondov na tri hlavné ciele: **Konvergenciu, Regionálnu konkurencieschopnosť a zamestnanosť a Európsku územnú spoluprácu.**

Stratégia, priority a ciele NSRR budú implementované cez **11 operačných programov** v rámci jednotlivých cieľov kohéznej politiky EÚ:

- **šesť operačných programov pre cieľ Konvergencia**, z toho:
 - štyri operačné programy spolufinancované z ERDF pokrývajúce celú SR okrem Bratislavského kraja (Regionálny operačný program, OP Informatizácia spoločnosti, OP Konkurencieschopnosť a hospodársky rast a OP Zdravotníctvo);
 - dva operačné programy spolufinancované z ERDF a KF pokrývajúce celú SR vrátane Bratislavského kraja (OP Doprava a OP Životné prostredie);
- **tri operačné programy spoločné pre obidva ciele – cieľ Konvergencia i cieľ Regionálna konkurencieschopnosť a zamestnanosť**, t.j. pokrývajúce celú SR vrátane Bratislavského kraja – jeden spolufinancovaný z ERDF (OP Výskum a vývoj) a dva z ESF (OP Zamestnanosť a sociálna inklúzia a OP Vzdelávanie);
- **Operačný program Technická pomoc** pre cieľ Konvergencia pokrývajúci *horizontálne aktivity*, za ktoré je zodpovedný centrálny koordinačný orgán pre NSRR a ktoré sú spoločné pre všetky OP, resp. skupinu OP, t.j. netýkajú sa implementácie len jedného OP, (príprava, riadenie, monitorovanie, hodnotenie, informovanosť, posilňovanie administratívnych kapacít); aktivity finančného riadenia, ktoré zabezpečuje certifikačný orgán a aktivity súvisiace s overovaním riadiacich a kontrolných systémov, vydávaním vyhlásení o ukončení pomoci a kontrolou vzorkových operácií, ktoré zabezpečuje orgán auditu. V každom operačnom programe bude zároveň však vyčlenená finančná alokácia na technickú pomoc pre *špecifické aktivity* príslušného riadiaceho orgánu a sprostredkovateľských orgánov pod riadiacim orgánom;
- **Operačný program Bratislavský kraj** pre cieľ Regionálna konkurencieschopnosť a zamestnanosť spolufinancovaný z ERDF.

Dokument je možné nájsť na stránke: <http://www.nsrr.sk>

Zdroj: Národný strategický referenčný rámec na roky 2007 – 2013.

6.4.2. Program hospodárskeho rozvoja a sociálneho rozvoja samosprávneho kraja na roky 2007 - 2013

Vypracovanie Programu hospodárskeho, sociálneho a kultúrneho rozvoja kraja vyplýva zo Zákona č. 302/2001 Z. z. o samospráve vyšších územných celkov, ako aj zo Zákona č. 503/2001 Z.z. o podpore regionálneho rozvoja a v znení Zákona č. 351/2004 Z.z., ktorým sa mení a dopĺňa Zákon č. 503/2001 Z.z. o podpore regionálneho rozvoja.

Podľa § 9 zákona 351/2004 Z. z. je Program hospodárskeho rozvoja a sociálneho rozvoja samosprávneho kraja strednodobý programový dokument, ktorý obsahuje najmä:

- a) analýzu hospodárskeho rozvoja, sociálneho rozvoja, environmentálneho rozvoja a rozvoja kultúry na území samosprávneho kraja, hlavné smery jeho vývoja a určenie jeho cieľov a prvoradých potrieb,
- b) určenie okresov a obcí, ktorých rozvoj je potrebné podporovať s ohľadom na potrebu rovnováhy v rozvoji samosprávneho kraja,
- c) úlohy a prvoradé potreby v rozvoji technickej infraštruktúry, sociálnej infraštruktúry, v starostlivosti o životné prostredie, vo vzdelávaní, v kultúre a v ďalších oblastiach podľa § 3 ods. 2,
- d) návrh finančného a administratívneho zabezpečenia.

Program hospodárskeho rozvoja a sociálneho rozvoja samosprávneho kraja je v súlade s cieľmi a prvotnými potrebami ustanovenými v národnom pláne a s **podkladom na vypracovanie príslušného regionálneho operačného programu.**

Podkladom na vypracovanie programu hospodárskeho rozvoja a sociálneho rozvoja samosprávneho kraja sú aj programy hospodárskeho rozvoja a sociálneho rozvoja obcí na jeho území. Štát poskytuje samosprávnym krajom finančné prostriedky na výdavky súvisiace s vypracovaním programu hospodárskeho rozvoja a sociálneho rozvoja samosprávneho kraja a programov hospodárskeho rozvoja a sociálneho rozvoja obcí.

Program je rozdelený na 7 prioritných osí:

Prioritná os 1 – Rozvoj ľudských zdrojov a zvyšovanie kvality života obyvateľov

Prioritná os 2 – Inovácie a rast konkurencieschopnosti priemyslu

Prioritná os 3 – Cestovný ruch

Prioritná os 4 – Doprava

Prioritná os 5 – Informačná spoločnosť

Prioritná os 6 – Životné prostredie

Prioritná os 7 – Poľnohospodárstvo, lesníctvo a rozvoj vidieka

Dokument je možné nájsť na stránke:

<http://www.vucbb.sk/ganet/vuc/bb/portal.nsf/pages/F4066D2BA22DFD8BC12573360040BD2D>

6.4.3. Program hospodárskeho rozvoja a sociálneho rozvoja obce Pleš

Podľa § 10 z. 503/2001 Z. z. je Program hospodárskeho rozvoja a sociálneho rozvoja obce strednodobý programový dokument, ktorý obsahuje najmä:

- a) analýzu hospodárskeho rozvoja, sociálneho rozvoja, environmentálneho rozvoja a rozvoja kultúry obce, hlavné smery jej vývoja, ustanovenie cieľov a prvoradých potrieb,
- b) úlohy a prvoradé potreby v rozvoji technickej infraštruktúry, sociálnej infraštruktúry, v starostlivosti o životné prostredie, vo vzdelávaní, v kultúre a v ďalších oblastiach podľa § 3 ods. 2,
- c) návrh finančného a administratívneho zabezpečenia.

Podľa § 17 Obec na všestranný rozvoj svojho územia a zabezpečenie potrieb jeho obyvateľov pri výkone samosprávy najmä:

- a) vypracúva, schvaľuje a pravidelne vyhodnocuje plnenie programu hospodárskeho rozvoja a sociálneho rozvoja obce a zabezpečuje jeho plnenie,
- b) poskytuje súčinnosť na príprave a uskutočňovaní programu hospodárskeho rozvoja a sociálneho rozvoja samosprávneho kraja, na území ktorého sa obec nachádza,
- c) poskytuje súčinnosť na príprave regionálnych operačných programov,
- d) spolupracuje pri zabezpečovaní rozvojových zámerov spoločných pre viacero obcí,
- e) zriaďuje s inými obcami združenie obcí 11) s predmetom činnosti, ktorým napomáha hospodársky rozvoj a sociálny rozvoj obce, ako aj samosprávneho kraja,
- f) vypracúva stanovisko k programom regionálneho rozvoja [§ 5 písm. a) až d)].

6.4.4. Program hospodárskeho rozvoja a sociálneho rozvoja Mikroregiónu Pri Velických jazerách

Obec Pleš je členom Mikroregiónu Pri Velických jazerách, ktorý má vypracovaný Plán hospodárskeho a sociálneho rozvoja na roky 2006 – 2016. Členmi tohto mikroregiónu sú aj obce Jelšovec, Kalonda, Lipovany, Mučín, Panické Dravce, Rapovce, Trebeľovce, Trenč a Veľká nad Ipľom. Strategický cieľ mikroregiónu je: **Zvýšiť kvalitu života občanov Mikroregiónu Pri Velických jazerách do roku 2015.**

Ciele Mikroregiónu Pri Velických jazerách vyplývajúce z Plánu hospodárskeho a sociálneho rozvoja mikroregiónu:

Cieľ 1: Dobudovanie absentujúcej infraštruktúry obcí mikroregiónu

Cieľ 2: Zlepšenie podmienok pre podnikanie na základe využitia predovšetkým miestnych daností regiónu a vytvorenie podmienok pre vstup investícií

Cieľ 3: Rozvoj ľudských zdrojov prostredníctvom vzdelávacích aktivít a informovanosti občanov.

Konkrétne aktivity obce, ktoré vychádzajú z Plánu hospodárskeho a sociálneho rozvoja mikroregiónu na základe vytýčených cieľov sú:

Cieľ 1

Dobudovanie chýbajúcej infraštruktúry

- **Kanalizácia a ČOV (2007-2012)** budovanie spoločných kanalizácií a ČOV.
- **Cestná sieť** – vybudovanie štátnej cesty III. triedy na trase Pleš – Šikov.
- **Kultúrna vybavenosť (2007 – 2010)** – rekonštrukcia verejných priestranstiev obce.

Cieľ 2

Zlepšenie podmienok pre podnikanie na základe využitia predovšetkým miestnych daností regiónu a vytvorenie podmienok pre vstup investícií

- **Budovanie kultúrnej vybavenosti a rekonštrukcia verejného priestranstva (2007-2011)** – rozšírenie plochy zelene, vytváranie parkov, postupná obnovy budov v majetku obce a príľahlých verejných priestranstiev.
- **Rozvoj poľnohospodárstva (2007-2013)** – podpora súkromne hospodáriacich roľníkov, podpora agroturistických aktivít (vrátane organizovania detských táborov, výletov).
- **Rozvoj cestovného ruchu (2007 – 2010)** – vytvorenie legislatívnych podmienok na zvýšenie podnikateľských aktivít v cestovnom ruchu (služby turistom, návštevníkom obce), vytvorenie turistických náučných chodníkov v spolupráci s tretím sektorom, rozvojovými a environmentálnymi agentúrami, resp. majiteľmi pozemkov – napojenie obce na regionálnu a cezhraničnú sieť cyklotrás.

Cieľ 3

Dobudovanie ľudských zdrojov prostredníctvom vzdelávania a informovanosti občanov

- **Rozvoj vzdelanosti (2007 –2012)** – vzdelanosť a pracovná disciplína sociálne vylúčených skupín obyvateľstva, vzdelávacie a osvetové aktivity zamerané na združovanie dospelých a mládeže, školenia a vzdelávacie kurzy v oblasti IT.
- **Rozšírenie informovanosti (2008 – 2009)** – miestny rozhlas, internet, vestník MR.

Spoločné projekty pre celý Mikroregión Pri Velických jazerách:

- Projektová príprava a výstavba komplexnej siete kanalizácie a ČOV pre MR.
- Spracovanie koncepcie (štúdia uskutočniteľnosti) zóny turistického ruchu v mikroregióne – projektová príprava a kanalizácia investícií v súvislosti s aktivitami koncepcií Aquapark a Novohradský geopark.
- Komplex projektov výstavby a rekonštrukcií cestnej siete v mikroregióne (vybudovanie chýbajúcich komunikácií, rekonštrukcia ciest II. a III. triedy, rekonštrukcia obecných komunikácií).

6.4.5. Plánovanie cezhraničnej spolupráce

Táto úroveň je daná niekoľkými normami a dokumentmi. Návrhy operačných programov cezhraničnej spolupráce boli zaslané Európskej komisii. V súčasnosti je schválený len operačný program INTERREG IV C s cieľom – Európska teritoriálna spolupráca.

Nariadením Európskeho parlamentu a Rady (ES) č. 1082/2006 z 5. 7. 2006 o Európskom zoskupení územnej spolupráce (EZÚS) sa vytvára nástroj spolupráce na zníženie významných ťažkostí, brzdiacich územnú spoluprácu s cieľom vytvárať na dobrovoľnej báze na území Spoločenstva zoskupenia pre spoluprácu s právnou subjektivitou. Európske zoskupenia budú samostatné iniciatívy členských štátov a ich regionálnych a miestnych orgánov, schopné realizovať programy alebo projekty územnej spolupráce, spolufinancované zo štrukturálnych fondov v súlade s Nariadením Európskeho parlamentu a Rady (ES) č. 1083/2006 a 1080/2006, alebo bez finančného príspevku Spoločenstva.

V súčasnosti fungujú v Slovenskej republike euroregionálne združenia fungujúce formou združení právnických osôb, ktoré majú dohodu s partnerským združením na druhej strane hranice. Tieto združenia sú síce akceptované niektorými partnermi, ale napriek tomu sa stretávajú s mnohými problémami v oblasti akceptovateľnosti donormi a ďalšími partnermi. A ich význam z hľadiska cezhraničnej spolupráce je potrebné posilniť. Akceptovateľnosť euroregionálnych združení samosprávnymi kraji je individuálna. Konkrétne v Banskobystrickom samosprávnom kraji je na dobrej úrovni. Úloha týchto združení sa posilní aj po ďalšej novelizácii legislatívy Slovenskej republiky v oblasti regionálneho rozvoja. Napriek prekážkam sú euroregionálne združenia významným nástrojom pre vyrovnávanie regionálnych disparít, hlavne čo sa týka problémových – pohraničných regiónov.

Obec Pleš patrí do územia regiónu Novohrad. V tomto území pôsobí euroregionálne združenie Región Neogradiensis, z. p. o. so sídlom v Lučenci. Obec Pleš v súčasnosti plánuje podať žiadosť o členstvo v tomto združení.



7. INŠTITÚCIE NAPOMÁHAJÚCE PRI REALIZÁCIÍ REGIONÁLNEJ POLITIKY

Integrovaná sieť regionálnych rozvojových agentúr SR - na strednom Slovensku pôsobí Krajská regionálna rozvojová agentúra (KRRA), ktorá pripravuje a koordinuje programy a projekty regionálneho rozvoja v BBSK. Na lokálnej úrovni pôsobí Regionálna rozvojová agentúra v Lučenci.

Kontakt:

Združenie pre rozvoj južného Slovenska

Regionálna rozvojová agentúra

Fil'akovská cesta č. 10/6

984 46 Lučenec

Telefón: 047/ 43 33 603

Tel., fax.: 047 45 11 528

E-mail: rra@rra-lc.sk

www.rra-lc.sk

KRRA

Horná 54

975 90 Banská Bystrica

www.krabb.sk

Región Neogradiensis z. p. o.

Prehlásenie o založení Euroregiónu Neogradiensis z.p.o. podpísali predstavitelia Novohradskej župy na maďarskej strane a predstavitelia okresov Lučenec, Veľký Krtíš a Poltár na slovenskej strane v septembri 1999. Následne po prípravných prácach 25. marca 2000 v Lučenci sa podpísala zakladacia listina. Zmluvné strany zastupovali vedúci predstavitelia záujmových združení - na Slovensku: Región NEOGRADIENSIS, z.p.o. Lučenec a v Maďarsku: NEOGRADIENSIS Régió Egyesület, Salgótarján. V roku 2001 bol schválený Program oblastného rozvoja na maďarskej strane euroregiónu a v roku 2002 Strategický plán rozvoja na slovenskej strane euroregiónu. Taktiež sa zadefinovali aj návrhy na spoločné cezhraničné projekty.

Cieľom združenia je na území Euroregiónu Neogradiensis pomôcť vytvoriť, obidvomi štátmi podporovaný, vnútorné zdroje spoločne využívajúci úspešný hospodársky priestor, ktorý je konkurencieschopný v územnej hospodárskej súťaži a pre svojich obyvateľov zabezpečuje dobrú životnú úroveň a perspektívnu budúcnosť

Kontakt:

Región Neogradiensis

Novohradská č. 1
984 01 Lučenec

Tel.: 047/ 43 07 105

Fax: 047/ 43 07 104

E-mail: region@euroregion-neogradiensis.sk

www.euroregion-neogradiensis.sk

ARVI - Agentúra pre rozvoj vidieka - je príspevková, nezisková organizácia, ktorej poslaním je podporovať aktivity trvalo udržateľného, vyváženého sociálno-ekonomického rozvoja vidieckych sídiel, tvorbu zamestnanosti a dodatočných príjmov pre vidiecke obyvateľstvo, pomáhať obciam pripravovať a realizovať projekty v týchto oblastiach a asistovať potencionálnym a existujúcim podnikateľským subjektom na vidieku v ich činnosti.

Kontakt:

Agentúra pre rozvoj vidieka

Akademická 4

949 01 Nitra

Tel./fax: 037/ 733 64 02

Tel.: 0905 879 933

E-mail: arvi@arvi.sk

www.arvi.sk

NARMSP - Národná agentúra pre rozvoj malého a stredného podnikania vznikla spoločnou iniciatívou programu Európskej únie PHARE a vlády SR.

Hlavným cieľom agentúry je iniciovať rozvoj a rast existujúcich a novozaložených malých a stredných podnikov. Agentúra zabezpečuje koordináciu všetkých aktivít na podporu malého a stredného podnikania v SR, vrátane finančných na medzinárodnej, národnej a lokálnej úrovni.

Kontakt:

NARMSP

Prievozska 30
821 05 Bratislava
Tel.: 02/53417328, 53417333
www.nadsme.sk

Podnikateľské inovačné centrá (BIC) a Regionálne poradenské a informačné centra

(RPIC) - podporujú hospodársky rozvoj na regionálnej úrovni prostredníctvom rozvoja malého a stredného podnikania. Ich dominantnou úlohou je poskytovať komplexné služby pre sektor malých a stredných podnikateľov v jednotlivých regiónoch Slovenska, v prípade BIC sa aktivity sústreďujú predovšetkým na podporu podnikateľov s inovatívnym zameraním. V súčasnosti sieť BIC pozostáva z BIC v Bratislave, Prievidzi, Spišskej Novej Vsi, Košiciach a Banskej Bystrici. Štruktúru RPIC tvorí 12 centier rovnomerne rozmiestnených po celom území Slovenska. Činnosť týchto inštitúcií je koordinovaná Národnou agentúrou pre podporu malého a stredného podnikania.

Kontakt:

RPIC

Námestie republiky 8,
984 01 Lučenec 1
tel.: 047/ 432 92 41, 432 92 42,
fax: 047/ 432 96 90
e-mail : rpic@lc.psg.sk

BIC, Rudohorská 33
974 11 Banská Bystrica
Tel.: 048 / 417 55 22

SZRB - Slovenská záručná a rozvojová banka - bola založená Ministerstvom financií v r. 1991. Je štátnym peňažným ústavom s osobitným poslaním zameraným na podporu financovania malých a stredných podnikateľov. Jedinečnosť postavenia ZRB v systéme podpory malého a stredného podnikania spočíva v poskytovaní bankových záruk na bankové úvery, čím podstatne znižuje riziko komerčných bánk a umožňuje podnikateľovi realizovať podnikateľský zámer. Ďalšou formou podpory je poskytovanie nenávratných finančných príspevkov na úhradu časti úrokov alebo časti oprávnených nákladov, t.j. nákladov vynaložených na investičnú časť projektu (*Program podpory rozvoja cestovného ruchu SR Č. 5*) a poskytovanie úverov pre malých a stredných podnikateľov.

Kontakt:

SZRB

Štefánikova 27
814 99 Bratislava
Tel.: 02/57292111
www.szrb.sk

SARIO - Slovenská agentúra pre rozvoj investícií a obchodu je akciová spoločnosť, poskytujúca komplexné poradenské a investorské služby. Jej hlavnou úlohou je podporovať vstup zahraničného kapitálu na Slovensko a vytvárať v zahraničí pozitívny obraz o Slovensku ako krajiny s atraktívnym investičným prostredím.

Kontakt:

SARIO, a.s.

Nám. Š. Moysesova 4, 974 00 Banská Bystrica

Tatiana Reizerová

Regionálna manažérka

Tel.: 048/ 415 23 04, 0908 724 892

Fax: 048/ 412 56 36

E-mail: tatiana.reizerova@sario.sk

www.sario.sk

SOPK - Slovenská obchodná a priemyselná komora bola zriadená zákonom SNR č.. 9/192 Zb. ako verejnoprávna inštitúcia. Členmi komory sú právnické a fyzické osoby, ktoré vykonávajú podnikateľskú činnosť okrem odvetvia poľnohospodárstva a potravinárstva. SOPK zastupuje a koordinuje spoločné záujmy svojich členov v podnikateľskej činnosti v tuzemsku i zahraničí, poskytuje im služby. Na Slovensku funguje sieť regionálnych komôr.

Kontakt:

RK SOPK Lučenec

Vajanského 2

984 01 Lučenec

Tel.: 047/ 433 39 38

Fax: 047/ 433 39 37

E-mail: sopkrklc@sccei.sk

www.sopk.sk

Slovenská agentúra životného prostredia – odborná organizácia v oblasti životného prostredia

Kontakt:

SAŽP

Tajovského 28

975 90 Banská Bystrica

Tel.: 048/ 471 37 31

www.sazp.sk

CVNO - Centrum vzdelávania neziskových organizácií – poskytuje alternatívne formy vzdelávania založené na moderných európskych princípoch, so špecifickým zameraním na projekty a projektovú činnosť.

Kontakt:**CVNO**

Tajovského 51
974 01 Banská Bystrica
Tel.: 048 / 413 37 811
www.cvno.sk

VOKA – Vidiecka organizácia pre komunitné aktivity je sieťou členských organizácií a jednotlivcov zaoberajúcich sa rozvojom vidieka

Kontakt:**VOKA**

Nám. Š. Moyzesa 4
974 01 Banská Bystrica
Tel.: 048 / 415 16 91
www.voka.sk

OBEO - Obchodno-ekonomické oddelenia pri zastupiteľských úradoch SR v zahraničí. Obchodní radcovia napomáhajú pri nadväzovaní kontaktov a obchodných stykov, získavajú pre firmy zo SR cenné informácie o trhu v danom teritóriu, prípadne informujú miestne podnikateľské kruhy o investičných a obchodných príležitostiach na Slovensku. Taktiež sa zapájajú aktívne do rôznych propagačných akcií a výstav. V súčasnosti má SR sieť 55 obchodných radcov v 47 krajinách. Informácie a kontakty na konkrétne OBEO možno získať na Ministerstve hospodárstva SR, na sekcii dvojstranných obchodných vzťahov, na tel. č. 02/4854 2113.

Ďalšie dôležité webové stránky**Vláda a ministerstvá:**

www.vlada.gov.sk - Vláda Slovenskej republiky
www.build.gov.sk - Ministerstvo výstavby a regionálneho rozvoja SR
www.employment.gov.sk - Ministerstvo práce, sociálnych vecí a rodiny SR
www.minedu.sk - Ministerstvo školstva SR
www.land.gov.sk - Ministerstvo pôdohospodárstva SR
www.health.gov.sk - Ministerstvo zdravotníctva SR
www.minv.sk - Ministerstvo vnútra SR
www.economy.gov.sk - Ministerstvo hospodárstva SR
www.mzv.sk - Ministerstvo zahraničných vecí SR
www.justice.gov.sk - Ministerstvo spravodlivosti SR
www.culture.gov.sk - Ministerstvo kultúry SR
www.mosr.sk - Ministerstvo obrany SR
www.enviro.gov.sk - Ministerstvo životného prostredia SR
www.telecom.gov.sk - Ministerstvo dopravy, pôšt a telekomunikácií SR

Stránka o štrukturálnych fondoch - www.strukturalnefondy.sk

Podpora vidieckej turistiky a agroturistiky, ktorú realizuje MP SR je viazaná na poľnohospodársku výrobu žiadateľov. Informácie na www.mpsr.sk a www.apa.sk

Dotácie z oblasti ochrany životného prostredia - www.recfond.sk, www.envirofond.sk

Rómska problematika – (dotácie na sociálne a kultúrne potreby rómskej komunity a na riešenie jej problémov) - www.vlada.gov.sk/romovia/

Ďalšie podporné programy:

Podpora pre malé a stredné podnikanie – www.nadsme.sk

Sociálne projekty – www.fsr.sk - *Fond sociálneho rozvoja, Nadácia Socia* – www.socia.sk

Nadácia pre plnohodnotný život zdravotne postihnutých občanov SR - www.szzp.sk - (integráciu zdravotne postihnutých detí, mládeže a ich rodín do reálneho života, ochranu zdravia a vytváranie zdravého spôsobu života a jeho udržania, rozvoj a skvalitňovanie poskytovania sociálnych a zdravotných služieb, rozvoj ďalšieho vzdelávania zdravotne postihnutých detí, mládeže a dospelých, vzdelávanie a výchovu k zodpovednosti za kvalitu života najmä prostredníctvom poradenských, publikačných a výchovno-osvetových aktivít.

Medzinárodný višegrádsky fond – www.visegradfund.org (podporovanie regionálnej spolupráce medzi višegrádskymi krajinami rozvíjaním bežných kultúrnych, vedeckých, výskumných, vzdelávacích projektov, výmeny mladých ľudí, cezhraničnej spolupráce a podpory turizmu).

Nadácia otvorenej spoločnosti – Open society foundation – www.osf.sk (East East program, knižničné programy, partneri, právny program, reforma verejnej správy, rómske programy, verejné zdravie, vzdelávanie a školstvo, ženský program).

Európska kultúrna nadácia – (podpora medzinárodnej kultúrnej spolupráce - výmeny v oblasti kultúry) - www.eurocult.org

Global Fund for Women – (projekty zamerané na práva žien a ekonomickú nezávislosť žien) - www.globalfundforwomen.org

Integra Venture je sieťovou organizáciou, do ktorej patria komunitné ekonomické agentúry z viacerých krajín strednej a východnej Európy. Podnikateľom ponúka odbornú pomoc pri zakladaní a rozvoji ich podnikov. Poskytuje finančné prostriedky a podnikateľské školenia, zámerom ktorých je pomôcť chudobným dostať sa nad hranicu chudoby. Podporuje tiež praktickú etiku v podnikaní a korporatívnu sociálnu zodpovednosť, ktoré vedú v týchto krajinách k posilňovaniu občianskej spoločnosti, demokracie a voľnej trhovej ekonomiky - <http://iintegra.infotech.sk>

Slovenská akademická asociácia pre medzinárodnú spoluprácu – (oblasť celoživotného vzdelávania) - www.saaic.sk

Slovak American enterprise fund – (podpora investícií pre podnikateľov, súťaž začať podnikat' - pre študentov VŠ) - www.saef.sk

Propass – (pomoc pri tvorbe projektov malých a stredných podn. v rámci 6.Rámcového programu EÚ) - www.teledom.sk

Nadácia pre deti Slovenska – (grantový program Hodina deťom - projekty zamerané na zlepšenie podmienok pre život detí a mládeže) - www.nds.sk

Nadácia EKOPOLIS – (grantový program PrieStory - podpora účasti občanov na plánovaní a skrášľovaní verejných priestranstiev) - www.ekopolis.sk

Nadácia Markíza – (podpora a pomoc sociálne slabým občanom ÚSS, nemocničným zariadeniam) - www.nadacia.markiza.sk

Open Society Institute – (podpora antikorupčných projektov) - www.osi.org

6. rámcový program EÚ – (podpora ekonomických a technických informácií, ľudské zdroje a mobilita (akcie Márie Curie-podpora ľudských zdrojov pre európsky výskumný systém, globálne zmeny a ekosystémy, podpora v oblasti udržateľného rozvoja

dopravy, vedecká podpora politiky, nadnárodný prístup, integračné činnosti a sprievodné opatrenia, regióny vedomostí, podpora koherenčného rozvoja politík, technológie v informačnej spoločnosti, budúcnosť a bezpečnostné technológie, špecificky zamerané výskumné projekty, výskumné projekty spolupráce SME, veda a spoločnosť - Ceny René Descartesa za rok 2005, mobilné projekty - Program Leonarda da Vinci.

Niekoľko dotačných programov ročne vyhlasuje *Konto Orange* – www.kontoorange.sk

Ďalšie informácie o možnostiach nenávratného financovania projektov sú na stránke www.dotacie.info.



8. VYHODNOTENIE DOTAZNÍKOV

Prieskumu sa zúčastnilo 27 % domácností.

1. Počet členov Vašej domácnosti s vekom:

Bolo do neho zapojených 47 osôb – 1 osoba od 0 do 12 rokov, 0 osôb od 13 – 18 rokov, 8 osôb od 19 – 25 rokov, 16 osôb od 26 – 45 rokov, 13 osôb od 46 – 60 rokov a 9 osôb nad 60 rokov.

2. Počet členov Vašej domácnosti národnosti:

Z toho slovenskej národnosti bolo - 23 osôb, maďarskej - 22 osôb a inej národnosti - 1 osoba, neuvedené - 1 osoba.

3. Počet členov Vašej domácnosti od roku 2002 klesol o z dôvodov ..., stúpol o ... z dôvodov ...:

4. Počet členov Vašej domácnosti vierovyznania:

Katolíckeho vyznania bolo - 45 osôb a evanjelického - 1 osoba, neuvedené - 1 osoba.

5. Počet členov Vašej domácnosti vzdelania:

So základným vzdelaním – 10 osôb, so SOU alebo stredoškolským bez maturity - 15 osôb, so stredoškolským s maturitou – 15 osôb a vysokoškolským - 3 osoby, neuvedené - 4 osoby.

6. Ako hodnotíte Váš život a život Vašej rodiny o obci:

Život v obci hodnotí ako výborný – 7 osôb, ako vyhovujúci – 4 osoby, ako uspokojivý – 7 osôb a ako neuspokojivý – 0 osôb.

7. Počet členov Vašej domácnosti – muži ..., ženy ...:

Prieskumu sa zúčastnilo 21 mužov a 17 žien, 9 neuviedli pohlavie.

8. Počet členov Vašej domácnosti zamestnaných v:

Obyvatelia sú zamestnaní v stavebníctve, drevospracujúcom priemysle, službách, potravinárskom priemysle, v poľnohospodárstve, verejnej správe, vo výrobe, obchode.

9. V prípade, že žijú vo Vašej domácnosti nezamestnaní, napíšte príčiny ich nezamestnanosti:
Príčiny nezamestnanosti sú zrušenie podniku, nedostatok pracovných miest, nízke platy.

10. Možnosti zamestnania v obci hodnotíte ako:

Možnosti zamestnania v obci hodnotia 3 ako uspokojivé a 15 uviedli, že je tu nedostatok pracovných miest.

11. Počet nezamestnaných členov Vašej domácnosti, ktorí majú vzdelanie, resp. prax v odvetví:

Nezamestnaní majú vzdelanie alebo prax v priemysle (4) sklárskom, odevníckom, dopravnom a v poľnohospodárske (3).

12. Počet nezamestnaných členov Vašej domácnosti, ktorí majú vzdelanie:

Nezamestnaní so základným vzdelaním (4), so SOU alebo stredoškolským bez maturity (6), so stredoškolským s maturitou (1), s vysokoškolským (0).

13. Aký spôsob dopravy najčastejšie využívate:

Spôsob dopravy, ktorú využívajú – vlastné motorové vozidlo – 14, hromadnú dopravu – 5, bicykel – 1, taxi službu – 0.

14. Počet osôb v domácnosti, odkázaných na pomoc druhých:

Počet osôb v domácnosti odkázaných na pomoc druhých – deti – 2, ťažko zdravotne postihnutí – 3.

15. Ako často dochádzate za službami mimo obce:

Za službami mimo obce dochádzajú denne - 4 osoby, týždenné - 4 osoby, mesačne - 6 osôb.

16. Služby akého charakteru vo Vám vo vašej obci chýbajú:

V obci občanom chýbajú služby obchodné – 4, remeselné – 5, stravovacie – 1, iné (bar, posedenie) – 1.

17. Vlastníctvo a vybavenosť Vašej domácnosti – vlastnité:

1. izbový dom vlastní 1 rodina, 2 izbový 5 rodín, 3 izbový 5 rodín, 4 izbový 4 rodiny, 5 a viac izbový 2 rodiny. Televízor vlastní 18 rodín, osobný počítač 7 rodín, automatickú práčku 11 rodín, osobné auto 12 rodín, záhradu alebo pole (mimo domu) 12 rodín.

18. Výška mesačného príjmu Vašej domácnosti spolu:

1 rodina má mesačný príjem domácnosti do 5 tis. Sk, 6 rodín do 5 – 10 tis. Sk, 7 rodín od 10 – 40 tis. Sk.

19. Dopravná situácia v obci:

Lepšiu kvalitu ciest a dopravné značenia – využilo by ju 5 rodín, dostupnú autobusovú dopravu s vyhovujúcou frekvenciou – 4 rodiny, železničnú dopravu – 2 rodiny, bezpečné cesty pre cyklistov – 5 rodín.

20. Možnosti napojenia na technickú infraštruktúru v obci:

Napojenie na vodu – 9, kanalizáciu - 11, teplo – 2, plyn – 2, internet – 5, alternatívne zdroje energie – 1, zdroje informácií – 1.

21. Služby a sociálna infraštruktúra:

Sociálne služby pre rizikové skupiny – dlhodobo nezamestnaní – 2, sociálne služby, osamelí rodičia s deťmi - 1, sociálne služby pre dôchodcov a ZŤP – starostlivosť, stravovanie - 5, zdravotnícke služby – praktický lekár – 9, zdravotnícke služby – stomatológ – 6, materská škola – 1, základná škola – 1, športoviská (ihriská) – 4, kultúrne podujatia – 5, miesta pre oddych a rekreáciu – 6.

22. Samospráva:

Práca starostu: na výbornej úrovni – 3, na vyhovujúcej úrovni – 11, nevýrazná – 3, nevyhovujúca – 1.

Práca zastupiteľstva: na výbornej úrovni – 1, na vyhovujúcej úrovni – 9, nevýrazná – 7, nevyhovujúca – 1.

Práca obecného úradu: na výbornej úrovni – 4, na vyhovujúcej úrovni – 11, nevýrazná – 2, nevyhovujúca – 0.

Činnosť mimovládnych organizácií: na výbornej úrovni – 0, na vyhovujúcej úrovni – 3, nevýrazná – 6, nevyhovujúca – 1.

23. Návrhy projektov, ktoré by bolo potrebné realizovať (z fondov Európskej únie alebo z iných zdrojov), aby sa obec rozvíjala:

- kanalizácia - 6
- vodovod - 5
- cesta Pleš - Šikov
- chodníky
- obecná polícia
- čistička odpadových vôd
- kultúrno – spoločenský dom
- úprava ciest v obci - 6
- cesta do Maďarska
- vybudovanie a oprava bazéna - 2
- asfaltová cesta, betónové elektrické stĺpy aj na pustatinách, kosenie pri cestách na pustatinách, oprava strechy OÚ,
- zriadenie detského ihriska
- basketbalové, futbalové, tenisové ihrisko
- agroturizmus
- náučné a cyklo – chodníky,
- výrobný program – malokapacitný.



Z o z n a m l i t e r a t ú r y

1. Drenko Jozef: Pleš – Pilis 1246 – 1996, Obecný úrad, 1996, ISBN: 80-967536-8-1
2. Ing. Peter Süle, Ing. Peter Süle ml.: Encyklopédia miest a obcí Slovenska, Vydavateľstvo PS LINE, Október 2005, ISBN: 80-969388-8-6
3. PROGRAM HOSPODÁRSKEHO A SOCIÁLNEHO ROZVOJA OBCE - Význam, štruktúra a základné metodické tézy, Banská Bystrica máj 2004, Katarína Lukáčová, Juraj Zamkovský, Tlačiareň Merkantil, s. r. o., Banská Bystrica
4. Plán hospodárskeho a sociálneho rozvoja mikroregiónu pri veľkých jazerách (2006 – 2016)
5. Národný strategický referenčný rámec na roky 2007 – 2013
6. Štatistický úrad SR
7. Obecný úrad Pleš
8. Úrad práce sociálnych vecí a rodiny Lučenec
9. Banskobystrická regionálna správa ciest Lučenec
10. Slovenský plynárenský priemysel a. s.
11. Stredoslovenská energetika a. s. Lučenec
12. www.strukturalnefondy.sk
13. www.vucbb.sk

PRÍLOHY

Stromy problémov

Stromy cieľov

Dokument

**Program hospodárskeho a sociálneho rozvoja obce Pleš
na roky 2007 - 2013**

bol schválený

uznesením Obecného zastupiteľstva obce Pleš dňa

.....
**Dorota Molnárová
starostka obce Pleš**